



—
REPORTE DE
SUSTENTABILIDAD
2022



Índice

-

Mensaje de nuestro CEO/ Pág. 03
Vicente Trapani 2022 en números/ Pág. 04

03.

Nuestro Proceso Productivo/ Pág. 17

- Nuestro proceso productivo y sus productos/ Pág. 18
- Buenas prácticas y sostenibilidad de los sistemas agrícolas/ Pág. 20
- Materiales que intervienen en nuestra producción/ Pág. 22
- Conducta empresarial responsable/ Pág. 23
- Membresías y alianzas estratégicas/ Pág. 24
- Certificaciones/ Pág. 24

06.

Impacto Social/ Pág. 41

- Nuestra gente/ Pág. 42
- Vicente Trapani y la comunidad/ Pág. 48

01.

Sobre este reporte/ Pág. 06

- Nuestros grupos de interés/ Pág. 08
- Materialidad/ Pág. 09
- ¡Tu lectura más ágil y placentera!/ Pág. 11

04.

Impacto Económico/ Pág. 25

- Desempeño Económico/ Pág. 26
- Nuestra cadena productiva/ Pág. 27

07.

Índice de contenido GRI/ Pág. 51

02.

Somos Vicente Trapani/ Pág. 12

- Nuestra historia/ Pág. 13
- Valores que nos definen/ Pág. 14
- Gobernanza/ Pág. 15

05.

Impacto Ambiental/ Pág. 28

- Nuestra estrategia de gestión ambiental/ Pág. 29
- Huella de carbono/ Pág. 35
- Gestión de energía/ Pág. 36
- Gestión del agua y los efluentes/ Pág. 37
- Gestión de residuos/ Pág. 39



Mensaje de nuestro CEO

Como empresa sentimos una gran satisfacción en presentar nuestro segundo Reporte de Sustentabilidad, el cual expone ante nuestros grupos de interés, nuestro desempeño económico, social y ambiental durante el periodo 2022.

Vivimos en un entorno socio – económico sumamente dinámico. Las organizaciones debemos trabajar consistentemente para responder a las demandas ejercidas por las fuerzas del mercado protagonistas de este mundo cambiante.

Estamos convencidos que la sustentabilidad cruza transversalmente en cada una de las decisiones y acciones que tomamos a corto, mediano y largo plazo, permitiendo adaptarnos al contexto.

Ser sustentables requiere el trabajo consistente y sistemático de la empresa; no es un área, no es una persona o grupo de personas, somos todos.

Los pilares de nuestros sistemas productivos a los fines de garantizar sostenibilidad son:

- › Protección a la biodiversidad.
- › Secuestro de carbono.
- › Protección de los recursos hídricos.
- › Salud del suelo.
- › Bienestar de nuestra comunidad

Cada uno de estos conceptos enmarcan planes integrados componentes del reporte en cuestión.

Durante el año 2021 trabajamos en obtener las mediciones del impacto en nuestro entorno para fijar planes de acción con objetivos concretos a cumplir. En el curso del 2022 fuimos ajustando las mencionadas mediciones y desarrollando programas sobre la información obtenida con el fin de evaluar avances. Este reporte presenta, entre otras cosas, un compendio de esta información.

Para generar transparencia, comparabilidad y medición en el tiempo, reportamos conforme Estándares de Global Reporting Initiative (GRI) en su versión actualizada vigente desde enero 2023. A su vez, comunicamos nuestro compromiso con la Agenda Mundial de Naciones Unidas, a través de los 10 Principios de Pacto Global y los Objetivos de Desarrollo Sostenible.

Los invitamos a leer el informe, a la vez que agradecemos a la comunidad, a nuestros empleados y directivos, a todos los que de alguna manera han aportado durante este año para que nuestra empresa haya logrado, en su camino de desarrollo sostenible, el progreso expuesto en las siguientes páginas.

■
Pablo Octaviano Navarro
Gerente General



Vicente Trapani 2022 en números



41.500 TONELADAS

De fruta cosechada en
fincas propias.

78.952 TONELADAS

Procesadas en industria.

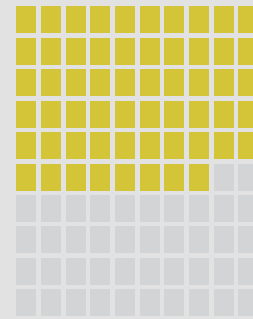
19.337 TONELADAS

Procesadas en empaque.

700 CONTENEDORES

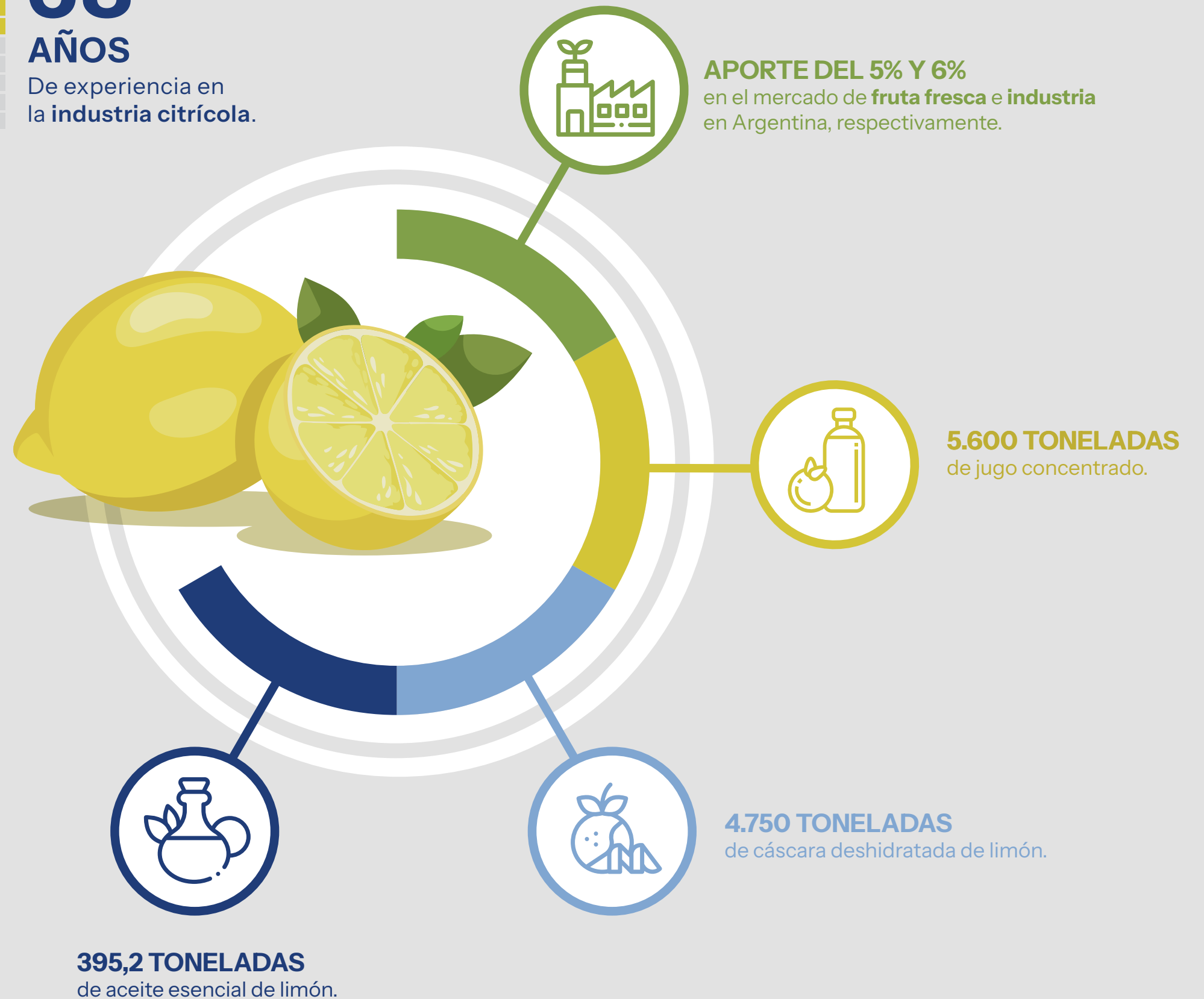
Envíados al mundo.

+90 DE CLIENTES



58 AÑOS

De experiencia en
la industria cítrica.



Capítulo 01

Sobre este reporte

   
1035 5' 5 reporte

ODS



Los invitamos a leer nuestro 2° Reporte de Sustentabilidad el cual ha sido elaborado conforme a los Estándares 2021 de la Global Reporting Initiative. También se utilizó el mapa de materialidad del Sustainability Accounting Standards Board (SASB) para la identificación de impactos reales y potenciales para la industria. Además, incluye nuestra contribución a los Objetivos de Desarrollo Sostenible (ODS) de la Organización de las Naciones Unidas y los 10 Principios de Pacto Global.

Este documento describe las actividades relacionadas con la gestión de sustentabilidad de VICENTE TRAPANI S.A. en el periodo comprendido entre el 1° de enero y el 31 de diciembre de 2022, consistente con el periodo objeto de nuestros estados contables.



En caso de consultas sobre el presente reporte, enviar un correo a vitra@vicentetrapani.com



Nuestros grupos de interés

Consideramos que la participación activa de nuestros grupos de interés es esencial para alcanzar nuestros objetivos. Valoramos la comunicación abierta y transparente con todas las personas y organizaciones que forman parte de nuestros grupos de interés. Este diálogo constante nos permite comprender sus expectativas y preocupaciones, lo que nos permite tomar medidas proactivas para prevenir impactos negativos y fomentar aquellos que son positivos.

Utilizamos diversas variables para mapear a nuestros grupos de interés, como la responsabilidad, influencia, cercanía, dependencia y representación. Mantemos comunicación constante a través de mails, wapp, carteleras y nuestro sitio web. Asimismo, establecemos canales de comunicación específicos para responder a sus consultas y asegurarnos de que se integren activamente en nuestras operaciones, lo que genera valor compartido.

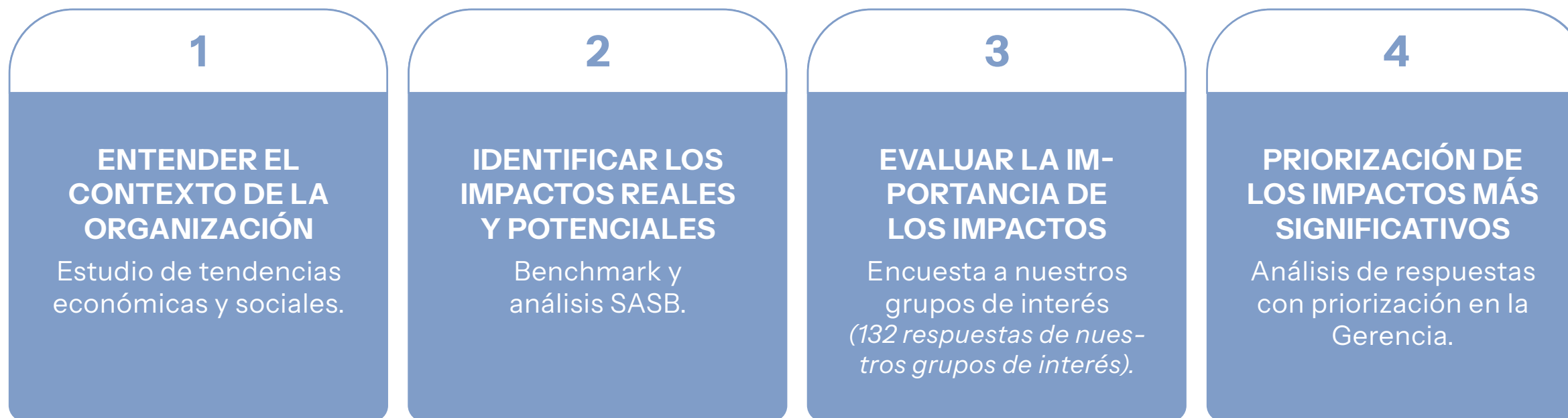
GRUPO DE INTERÉS	CANAL DE COMUNICACIÓN
Comunidad	<ul style="list-style-type: none"> › Reuniones periódicas con referentes y autoridades de la comunidad. › Aportes y colaboraciones permanentes a la comunidad.
Colaboradores	<ul style="list-style-type: none"> › Atención de reclamos y sugerencias (pueden ser anónimas). › Comunicación permanente con el departamento de Recursos Humanos. › WhatsApp de Recursos Humanos para reclamos o sugerencias (pueden ser anónimas). › Buzón de reclamos y sugerencias. › Cartelería y mailing. › Inducciones anuales y capacitación en lineamientos aplicables. › Evaluación anual de desempeño.
Proveedores	<ul style="list-style-type: none"> › Comunicación permanente a través de correo electrónico/teléfono. › Acuerdos inclusivos y transparentes. › Evaluación anual de desempeño.
Clientes	<ul style="list-style-type: none"> › Auditorías y certificaciones. › Ferias Internacionales. › Comunicación periódica con clientes a través del área comercial. › Visitas a planta. › Atención y gestión de reclamos y sugerencias.
Autoridades	<ul style="list-style-type: none"> › Cumplimiento en tiempo y forma de los requisitos aplicables.
Sindicatos	<ul style="list-style-type: none"> › Reuniones periódicas con delegados.
ONG	<ul style="list-style-type: none"> › Reuniones con referentes de diferentes ONG. › Desarrollo colaborativo y apoyo con diferentes programas y ONG.
Entes Certificadores	<ul style="list-style-type: none"> › Acuerdos inclusivos y transparentes. › Auditorías de certificación.
Entidades Educativas	<ul style="list-style-type: none"> › Acuerdos colaborativos. › Comunicación con el departamento de Recursos Humanos.
Membresías Estratégicas	<ul style="list-style-type: none"> › Comunicación directa con la Alta Dirección. › Colaboración en grupos de trabajo estratégicos y desarrollo colaborativo.
Accionistas	<ul style="list-style-type: none"> › Asamblea de accionistas.

Materialidad

Para identificar los impactos reales y potenciales de nuestro negocio tomamos de base la materialidad establecida por los indicadores SASB para la industria. Además, realizamos un estudio de benchmark de organizaciones estratégicas, para comprender e identificar impactos de la industria.

Seleccionamos quince temas que consideramos relevantes para nuestro negocio, y que sometimos a evaluación de nuestros grupos de interés, a través de encuestas.

El equipo de sustentabilidad tomó en consideración las sugerencias señaladas por nuestros grupos de interés, así como los resultados de validación de cada uno de los aspectos. Como resultado, se determinó incluir los siguientes impactos como temas materiales, por el efecto que tiene cada uno de ellos en la economía, el ambiente y las personas. El máximo órgano de gobierno realizó la revisión y aprobación de la información presentada en el presente reporte, incluidos los temas materiales.



- Accionista
- Cliente
- Colaborador/a-Empleado/a
- Comunidad
- Directorio/Gerencia General
- Organización de la Sociedad Civil
- Proveedor/Contratista

132
RESPUESTAS
TOTALES

Analizamos de manera holística y transversal nuestra labor diaria, identificando así el aporte que llevamos adelante para el cumplimiento de la Agenda 2030 a través de los Objetivos de Desarrollo Sostenible y los 10 principios de Pacto Global, identificados por color según las cuatro áreas:

- Derechos humanos
- Normas Laborales
- Medio ambiente
- Anti Corrupción








PARTICIPACIÓN EN EL PROGRAMA DE ADOPCIÓN TEMPRANA DE LA NUEVA COP DE PACTO GLOBAL:

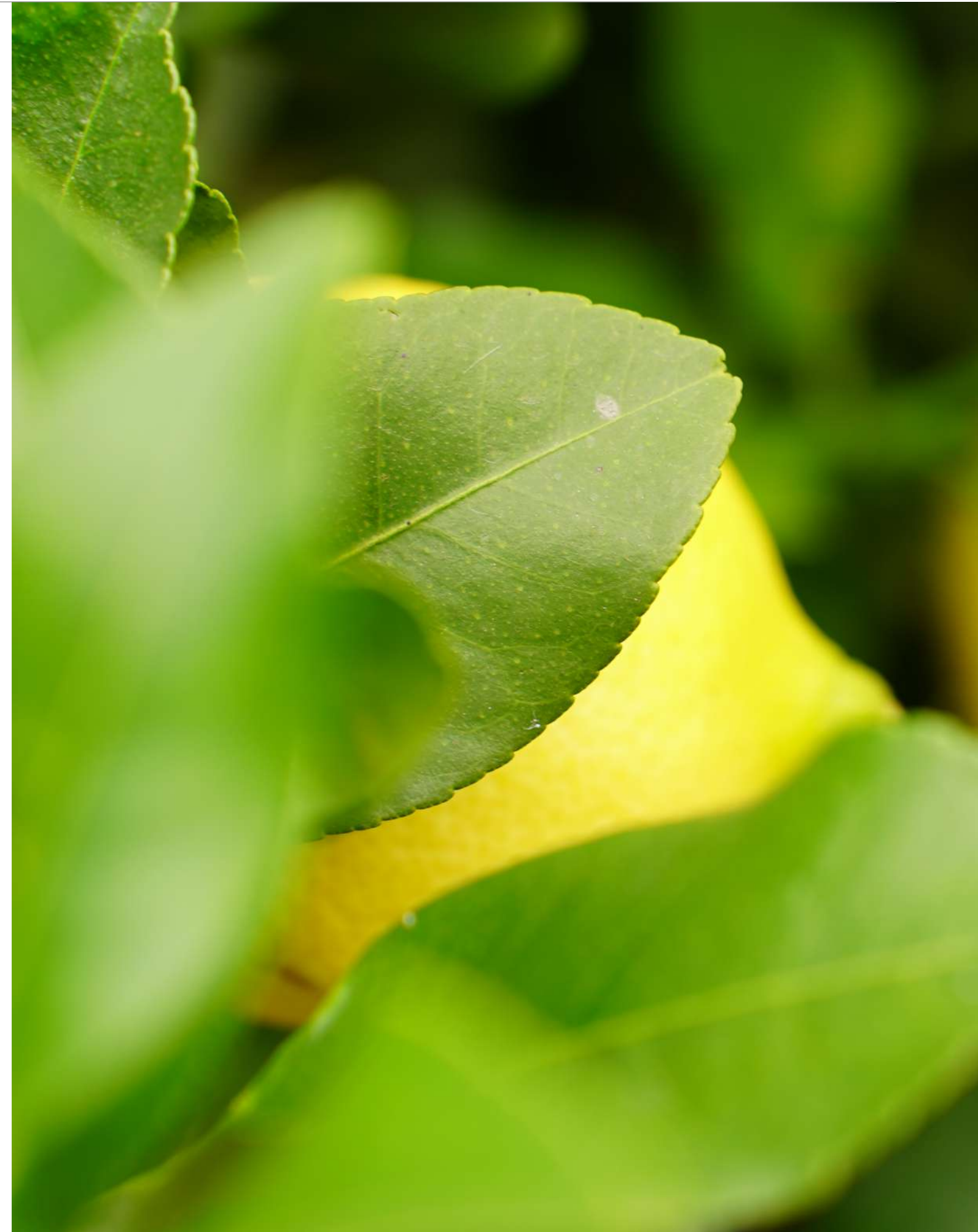
Durante 2022, Pacto global lanzó un programa de adopción temprana para un nuevo formato de COP, que pasaría de una narrativa libre, a ser un cuestionario estandarizado de 51 a 75 preguntas. Hubo 1002 participantes, de los cuales solo 42 de argentina y 2 empresas cítricas. A partir de 2023, este nuevo formato pasa a ser obligatorio.

ORDEN DE PRIORIDAD	TEMA MATERIAL	IMPACTOS	ODS	PRINCIPIO DE PACTO GLOBAL
1	Desempeño Económico	Desempeño económico positivo que permita la sustentabilidad del negocio.		1 2 3 4 5 6
2	Aguas y efluentes	Impacto directo con foco en la gestión y uso responsable de los recursos naturales. Agricultura sostenible.		1 2 7 8 9
3	Gestión de la Energía y Emisiones de GEI	Consumo energético y emisiones de gases de efecto invernadero.		1 2 7 8 9
4	Salud y seguridad en el trabajo	Prevención y mitigación de los impactos en la salud y seguridad de los trabajadores. Formación de los trabajadores sobre salud y seguridad en el trabajo. Dolencias y enfermedades laborales.		1 2 3 4 5 6
5	Ética y transparencia	Información clara, transparente y precisa a fin de permitir que las partes interesadas evalúen los productos y servicios.		1 2 3 4 5 7 8 9 10
6	Gestión de residuos	Separación y disposición final de residuos.		7 8 9
7	Biodiversidad	Protección de la biodiversidad y reforestación.		7 8 9
8	Formación y desarrollo de equipo	Programas para mejorar las aptitudes de los trabajadores. Formación y capacitación a los trabajadores.		1 2
9	Materiales	Consumo de materiales con impacto medioambiental.		7 8 9
10	Diversidad e igualdad de oportunidades	Políticas de empleo y prácticas laborales. Igualdad de oportunidades.		1 2 3 4 5 6
11	Privacidad y seguridad de la información	Protección de datos.		3 4 5 6 7 8 9
12	Gestión de la cadena de suministro	Promover compras a proveedores locales. Evaluación y selección de proveedores de acuerdo con criterios medioambientales y sociales.		1 2 3 4 5 6 7 8 9 10
13	Empleo	Libertad de asociación y negociación colectiva. Promoción de empleo.		1 2 3 4 5 6
14	Prácticas de venta y etiquetado de productos	Comunicación de marketing responsable y requerimientos de etiquetado.		7 8 9
15	Calidad y seguridad de los productos	Seguridad y calidad de los productos. Bienestar del cliente.		1 2 3 4 5 6 7 8 9

¡Tu lectura más ágil y placentera!

Queremos que disfrutes al máximo de tu lectura, por eso hemos incluido referencias que harán que el proceso sea mucho más ágil y enriquecedor. Encontrarás enlaces y marcadores que te llevarán directamente a las secciones más relevantes y a datos importantes.

	Número de palabras que incluye la capítulo
	Tiempo estimado que te llevará leer la capítulo
	Número de páginas de la capítulo
	Palabra más relevante de la capítulo
	Link directo al sitio web
ODS	Contribución directa a los Objetivos de Desarrollo Sostenible



Capítulo 02

Somos Vicente Trapani

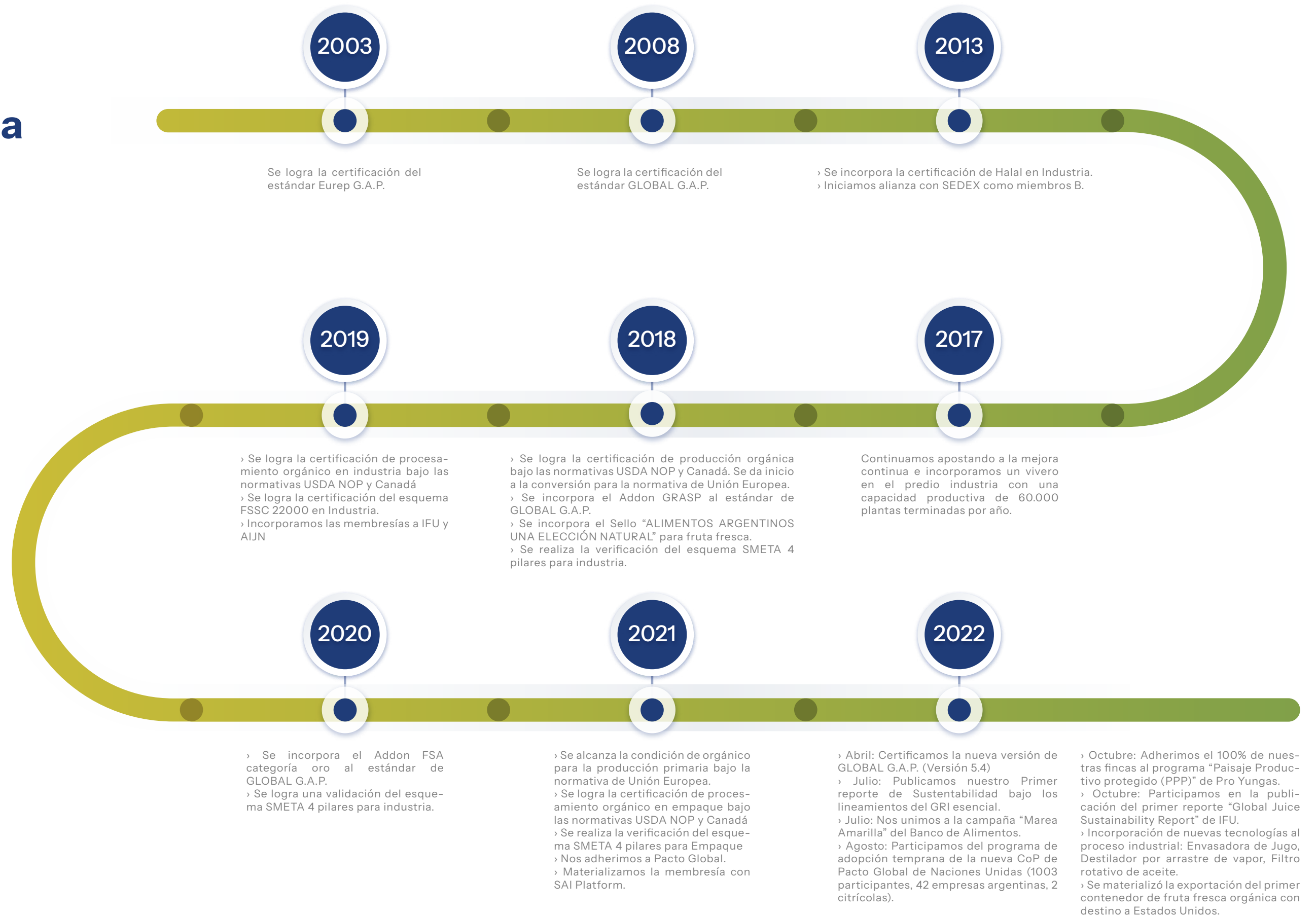


ODS



Nuestra historia

Conocé nuestra trayectoria



Valores que nos definen

Respeto

Construimos y fomentamos relaciones basadas en la consideración personal y profesional, brindando respaldo y seguridad a aquellos con quienes nos vinculamos. Mantenemos siempre una actitud prudente orientada al crecimiento sostenido, conscientes de nuestras fortalezas y debilidades y con un espíritu de autocrítica.

Compromiso

Desarrollamos una gestión de negocio basada en la mejora continua, estimulando la interacción, el esfuerzo y la contribución de todos nuestros colaboradores hacia el logro efectivo de los objetivos planificados.

Integridad

Es prioritaria y fundamental una conducta honesta, transparente, coherente, austera y responsable de todas las acciones operativas y decisivas.

Confianza

Está basada en nuestra vasta experiencia y trayectoria dentro de la actividad citrícola (más de 50 años) y en la integridad corporativa que se expresa en el firme propósito de cumplir todos los compromisos asumidos con los grupos de interés de esta empresa: accionistas, clientes, proveedores, colaboradores y la comunidad.

Creatividad

Sostenemos una visión de largo plazo que nos impulsa a buscar formas innovadoras de competir, optimizando los recursos disponibles a través de la creatividad, el ingenio y el coraje.

Misión

Somos una empresa agroindustrial, produciendo sustentablemente limón y sus derivados, desde el campo para el mundo.

Visión

Modernizar nuestra producción para desarrollarnos sustentablemente en el cultivo del limón y la industrialización de sus derivados. Lograr ser reconocidos en el mundo por nuestra calidad, eficiencia e innovación, alcanzada por un crecimiento pujante y responsable en la comunidad que nos alberga.



Gobernanza

La elección de la Dirección se realiza cada 3 años mediante una asamblea y con la votación de los socios accionistas. Allí también se define la remuneración y los roles que hay que cubrir.

En la asamblea anual los accionistas evalúan su desempeño y gestión. A la fecha de este reporte, el gobierno de Vicente Trapani S.A. está encabezado por la Alta Dirección que consta de 3 miembros:



Silvia Susana Trapani

PRESIDENTE

Decisiones estratégicas de la compañía.



Pablo Andrés González

VICEPRESIDENTE

Estrategias relacionadas al comercio de productos industriales y de fruta fresca.



José Federico Domínguez

VOCAL TITULAR

Estrategias relacionadas a la producción primaria.

Vicente Trapani S.A. cuenta con un Gerente General, 8 Gerentes de área y 6 jefes de área que responden de forma conjunta y sinérgica en beneficio de las necesidades de la Empresa.



GERENTE GENERAL
Pablo Navarro



GERENTE DE FINCA
Gastón de la Rosa



GERENTE DE EMPAQUE
Sergio Pérez



GERENTE DE INDUSTRIA
José Bernabe Ruiz



GERENTE DE RR.HH.
Florencia Biscardi



GERENTE DE ADM. Y FINANZAS
José Ricci



GERENTE DE MANTENIMIENTO
Patricio Corral



GERENTE DE COMERCIO
Andrés Gonzalez



GERENTE DE SISTEMAS
Marcos Limpías



CONTROL DE GESTIÓN
David Schabas



JEFE DE ADMINISTRACIÓN
Ivana Molina



JEFE DE SUSTENTABILIDAD
Paula Dip



JEFE DE HIGIENE, SEGURIDAD Y M. AMBIENTE
Luis Medina



JEFE DE CALIDAD
Marcos Ramirez



JEFE DE MANTENIMIENTO
Sergio Díaz



JEFE DE PROCESOS
Javier de Quintana

Capítulo 03

Nuestro proceso productivo



1939 8' 7 Sistema de gestión

ODS



Nuestro proceso productivo y sus productos

El proceso productivo abarca desde el cultivo y la cosecha de limones hasta la obtención de diversos productos derivados, como fruta fresca empacada, jugos concentrados, aceites esenciales y cáscaras deshidratadas. En nuestro enfoque, hemos identificado tres etapas cruciales: la **PRODUCCION PRIMARIA**, el **EMPAQUE** de fruta fresca y la **INDUSTRIA**, respectivamente.

Cada fase de nuestro proceso productivo desempeña un papel esencial en asegurar la calidad, inocuidad y la sostenibilidad de nuestro sistema productivo. Por esta razón, hemos implementado sistemas de control y seguridad alimentaria certificados conforme a estándares internacionales. Estas certificaciones respaldan nuestro trabajo y compromiso desde la siembra hasta el destino final.

Nuestra misión es mantener nuestro reconocimiento a nivel global por nuestra calidad, inocuidad, eficiencia e innovación. Este logro se sustenta en un crecimiento responsable dentro de la comunidad que nos acoge. Es precisamente por esta razón que nuestra base radica en un **Sistema de Gestión Sustentable**, asegurando así un futuro prometedor y comprometido con la excelencia, la protección de los recursos y el medio ambiente.





1

VIVERO

En nuestros viveros garantizamos la sanidad, genética y calidad de nuestros plantines, 100% certificados, asegurando su trazabilidad desde la semilla hasta el campo.

Se realizan cuidados intensivos a través de un eficiente sistema de fertirriego que permite cubrir las necesidades hídricas y nutricionales; aplicando un programa fitosanitario para asegurar que esté libre de plagas y enfermedades, manejando detalladamente la poda y la conducción del plantín para lograr una estructuración perfecta y una maduración adecuada.

Una vez completadas todas las etapas en vivero, la planta terminada es llevado a campo, donde continuará su crecimiento hasta llegar a la etapa productiva.



2

FINCA

A la hora de iniciar una nueva plantación, se tienen en cuenta diferentes factores, como ser la rotación con cultivos de servicio para nos permita un periodo de descanso del suelo, mejorar su estructura, interrumpir el ciclo de las plagas y aportar materia orgánica. Se evalúan, además, diferentes factores de clima, el tipo de suelo y la disponibilidad de agua con el fin de poder elegir la combinación de pie y copa que mejor se adapte a esas condiciones.

En el diseño del lote se prioriza el relieve del terreno para evitar erosión del suelo y una correcta iluminación para optimizar la productividad de la nueva planta. Se realiza una preparación sustentable del suelo para luego avanzar con la plantación propiamente dicha. La nueva planta será sometida a cuidados intensivos para que continúe su crecimiento y alcance la edad productiva lo más pronto posible a través de programas de riego, nutrición, poda, control de plagas y malezas.



3

COSECHA

Cada etapa cumple con los procesos requeridos para mantener la calidad e inocuidad de la fruta, así como la seguridad de nuestros colaboradores. Existen dos métodos de cosecha diferentes:

a) A tijera: cuando los cítricos se van a embalar como fruta fresca, se cosechan del árbol utilizando tijeras y se transportan en contenedores.

b) A mano: Cuando los frutos deben ser procesados, se cosechan a mano, sin herramientas, y se transportan tanto a granel como en contenedores.



4

EMPAQUE DE FRUTA FRESCA

La materia prima ingresa al proceso de acuerdo con los mercados de destino. Se realizan los controles necesarios a través de diferentes etapas de preselección con el fin de garantizar la Calidad e Inocuidad del producto final.

Una vez que la fruta ha sido preseleccionada, ingresa a empaque. Se llevan a cabo nuevas etapas de selección hasta alcanzar la calidad esperada y las confecciones solicitadas.

El empaque cuenta con una línea diferencial para el procesamiento de fruta orgánica y fruta sin tratamiento, diferentes a la línea de procesamiento de fruta convencional, pudiendo así garantizar la integridad orgánica de nuestro producto.



5

INDUSTRIA

Los procesos industriales comienzan en el ingreso y descarga de la materia prima ya aprobada por el Sistema de Gestión de Calidad. Es aquí donde se realiza un primer control para evaluar los rendimientos y la calidad de la fruta ingresada.

A través de diferentes etapas de procesamiento, se realiza la elaboración de los productos industrializados.

Cada uno de los productos es monitoreado durante su elaboración por el equipo de Control de procesos y será evaluado por el equipo de Control de Calidad para su liberación final, contando así con un control cruzado entre el proceso y la calidad, bajo el estándar FSSC 22000 y normas internacionales aplicables.



6

LOGÍSTICA

Contamos con un sistema de trazabilidad que nos permite identificar y trazar todo el material que ingresa a los procesos productivos, los productos intermedios y los productos terminados elaborados por Vicente Trapani S.A. hasta su destino final.

Abastecemos los principales mercados como USA, Europa, Asia y Mercado Argentino.



7

CLIENTE

En este camino de la mejora continua, y con el objetivo principal de generar relaciones de valor, apostamos al desarrollo colaborativo con nuestros clientes. Trabajamos con productos confeccionados a medida en cuanto a calidad y presentación, tomando siempre en consideración las necesidades del cliente.

Conocé nuestros productos y presentaciones.



Buenas prácticas y sostenibilidad de los **Sistemas Agrícolas**

El sistema agrícola se aborda como parte de un enfoque integral y respetuoso. Nuestras actividades se desarrollan en un contexto con alta valoración ambiental a lo largo de 10.000 hectáreas de la Provincia de Tucumán. Se divide en áreas silvestres conservadas (85%), áreas productivas (12%) y áreas no productivas (3%).

Los pilares para poder garantizar la sostenibilidad de nuestros sistemas productivos son:



Protección de la biodiversidad



Secuestro de carbono



Protección de los recursos hídricos



Salud del suelo



Protección de la biodiversidad

Apostamos por un cambio en el manejo de nuestra producción, al compromiso a largo plazo.

- › Producción Orgánica
- › Protección de polinizadores e insectos benéficos
- › Prohibición de caza.
- › Protección de montes nativos

Nuestros campos productivos se encuentran inmersos en equilibrio junto a 2 eco regiones de gran importancia ambiental, la **Sierra de Medina** perteneciente a **Yungas** y el **Valle de Trancas** perteneciente al **Chaco serrano**. Refugios de una grandísima biodiversidad, conectores naturales y corredores biológicos de inmenso valor.

Desde octubre de 2022, adherimos el 100% de nuestras fincas al programa Paisaje Productivo Protegido junto a la Fundación ProYungas, apostando a un modelo de gestión a largo plazo, que contribuya a la integración coherente entre producción y protección de las áreas silvestres.



Secuestro del carbono

Avanzamos en un trabajo específico junto a la Fundación ProYungas, que busca maximizar la mitigación de GEI considerando dos principales estrategias:

- › Potencial de las plantaciones cítricas como fijadoras de carbono
- › Potencial de áreas nativas e importancia de su conservación en referencia al stock de carbono que mantienen almacenado.

Ambas iniciativas combinadas en un sano equilibrio, posibilitan el incremento en los rendimientos productivos para poder garantizar la seguridad alimentaria de esta población que continúa creciendo, a través de un camino que admite acciones concretas en la mitigación de GEI, como así también la valoración de aquellos beneficios extras en la provisión de bienes y servicios generados por los bosques a partir de sus funciones eco sistémicas naturales.



Protección de los recursos hídricos

No podemos hablar de desarrollo sostenible sin reconocer la importancia vital del agua y de su gestión sostenible.

› Captación y reutilización de agua de lluvia:

El sistema de riego del vivero se abastece con agua de lluvia durante la mayor parte del año. Contamos con un sistema para la captación, recuperación y almacenamiento de agua de lluvia.

› **Gestión de Riego:** Implementamos un sistema que nos permite cuidar el recurso y evitar estrés hídrico en las plantaciones.

› **Tratamiento de efluentes y uso para riego:** Contamos con un sistema de 8 lagunas de tratamiento facultativo, que nos permiten adecuar los efluentes y revalorizarlo para la irrigación de nuestras plantaciones.



Salud del suelo

Entendemos que nuestras acciones y planes de trabajo deben proteger al suelo como sistema, en todas sus fases, con acciones concretas.

- › Producción orgánica
- › Utilización de mulching y cultivos de servicio
- › Monitoreo de nutrientes en suelo y estado nutricional de las plantaciones
- › Manejo diferencial de las plantaciones de acuerdo a la edad y época del año.
- › Aporte de materia orgánica y microorganismos

El principal desafío de la gestión sostenible del suelo, es alcanzar un equilibrio entre los muchos servicios ecosistémicos que presta y la necesidad de aumentar la producción de alimentos y garantizar la seguridad alimentaria.

Materiales que intervienen en nuestra producción

Para hacer posible la producción y comercialización de nuestros productos, intervienen variados materiales. A continuación, los detallamos por tipo.

	2022	2021	2022	2021
MATERIAL	INDUSTRIA (Expresados en kg)		EMPAQUE (Expresados en kg)	
Madera	117.980	208.658	150.325	160.150
Plástico	45.991	43.809	2.481	1.418
Cartón ¹	2.274	2.951	412.109	378.298
Metal reutilizable ²	54.620	76.714	-	-
Metal	278.120	217.965	-	-
	498.985	550.097	564.915	539.866

¹Cartón reciclable

Para el envasado de limón fresco de exportación, incorporamos a partir de 2022 los contenedores K2 con material 100% reciclable. Estos contenedores cumplen con estándares ambientales y sociales (ISO 9001, ISO 14001, OHSAS 18001 y de cadenas de custodia forestal). Durante la cosecha, utilizamos bins de madera y plástico, los cuales son reutilizados en un 100%.

²Metal reutilizable

En nuestro proceso de envasado de jugo, utilizamos contenedores Goodpack. Estos contenedores ofrecen una alternativa de envasado sostenible a través de sus materiales metálicos reutilizables, aportando a la reducción del uso de materiales como madera, plástico y metal. Garantizamos así una maximización de la relación carga útil/volumen, un transporte seguro del producto y una reducción en los impactos ambientales asociados. Además, estos contenedores ayudan a lograr un enfoque sistemático para la identificación, evaluación y control de los peligros para la seguridad alimentaria (HACCP) y cumplen con los estándares ambientales.

Incorporación de nuevas tecnologías en el proceso industrial

Envasadora de Jugo:

Este nuevo equipo permite el envasado de jugo en bolsas abiertas, valvuladas o Goodpacks a través de dos picos que funcionan en paralelo. Esta máquina disminuye los tiempos de envasado, optimiza el aprovechamiento de los equipos y su consumo energético (más tambores envasados por hora), y minimiza esfuerzos físicos por parte del operador resguardando al personal.

Destilador por arrastre de vapor: Con este equipo se destilan las descargas de centrífugas de aceite, como también ceras y tierras filtrantes que son provenientes de los subprocesos de aceite esencial de limón. Gracias a esto, mejora la calidad del efluente por la alta carga orgánica del D-limoneno, y se obtiene otro subproducto: aceite destilado de limón.

Filtro rotativo de aceite: Esta nueva tecnología incorporada a la industria, se utiliza para el subproceso de descerado de aceite esencial de limón. Esta tecnología permite disminuir el tiempo de descerado de un lote de aceite mejorando la productividad. También se logra disminuir los No Conformes de productos finales y algunos re-procesos. Se optimizó este subproceso.

Desafío 2023

Se realizó la compra de una nueva extractora de aceite, incorporando así una tecnología diferente en el proceso de obtención de aceite. La función del MORE (Extractor Modular de Recuperación de Aceite) es optimizar la extracción primaria de aceites esenciales de alta calidad. Durante el 2023 tenemos por delante la puesta a punto de esta nueva tecnología para continuar en nuestro camino de la mejora continua.



Conducta empresarial responsable

Demostramos ser una empresa comprometida con el desarrollo sustentable. Trabajamos de acuerdo con los estándares más estrictos de calidad e inocuidad y conforme a las normas que certificamos.

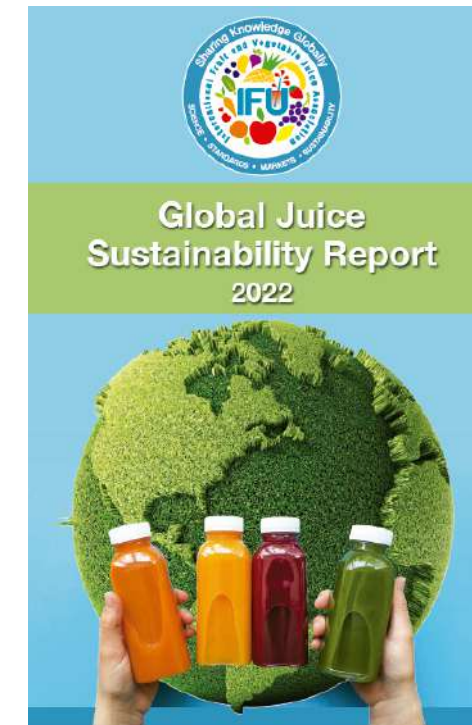
Garantizamos la producción de alimentos sanos y seguros de manera amigable con el medio ambiente y la comunidad que nos rodea, sin descuidar el bienestar y el crecimiento personal y profesional de todos los colaboradores.

- ✓ Durante 2022 se cumplió con el 100% de plan Anual de Auditorías internas y externas planificadas.
- ✓ Se superaron exitosamente dos auditorías no programadas de clientes.
- ✓ Se logró la incorporación del mercado de Unión Europea para el procesamiento Orgánico en Industria y en Empaque.
- ✓ Se superó con éxito la certificación bajo la nueva versión de GLOBAL G.A.P. 5.4
- ✓ Realizamos la auditoría anual de nuestros Estados Contables a través de la firma Marchese, Grandi Mesón & Asociados.

Participación de “IFU Sustainability Working Group”



Desde octubre 2021 nos unimos como única empresa Argentina al Grupo de trabajo de Sustentabilidad de IFU con la finalidad de:



- › Relevar la situación de la industria de jugos a nivel mundial.
- › Relevar cuáles son las mejores prácticas en referencia a procesos sostenibles de la cadena de jugos de frutas.
- › Clasificar las iniciativas que hemos ido detectando según su alcance (producción primaria o proceso) y el eje de trabajo (social, ambiental, económico, ética, transparencia).
- › Definir un marco armonizado a nivel mundial que permita una línea de base, coherente y aplicable para toda la cadena.

En octubre 2022 se publicó el primer REPORTE GLOBAL DE SUSTENTABILIDAD EN JUGOS en que pueden encontrar una visión general de objetivos, acciones y resultados en nuestra cadena de suministro.

Se logró recolectar información e iniciativas de los 5 continentes (África, América, Europa, Asia y Oceanía), pudiendo aportar con nuestros avances prácticos, en representación de América, junto con Ecuador, Perú y Brasil. Estamos orgullosos de compartir nuestra experiencia y aportar en representación de Argentina.

[Accedé al informe completo](#)

Membresías y alianzas estratégicas

Con el fin de aportar en la mejora continua en la que desarrollamos nuestras actividades, contamos con varias membresías de índole científica y de investigación, apostando a colaborar con las mejoras tecnológicas de los procesos y el avance en conocimientos y desarrollo del mercado. Fortaleciendo el desarrollo colaborativo, contamos con alianzas estratégicas que nos permiten valorizar nuestras acciones y avanzar en acuerdos de cooperación para el cumplimiento de nuestros objetivos.

[Conocé nuestra Política de Gestión Integrada](#)

MEMBRESÍAS ALIANZAS



Certificaciones



Capítulo 04

Impacto Económico



ODS



Desempeño económico

Para lograr la sustentabilidad en nuestro negocio creemos fundamental cuidar no solo nuestro desempeño social y ambiental, sino que también nuestro desempeño económico. Esto incluye una amplia gama de aspectos como la generación de empleo, la generación de ingresos, la inversión en infraestructura, la contribución a los impuestos y la creación de valor agregado en toda nuestra cadena de valor, entre otros.

Estado de Valor Económico Generado y Distribuido

Valor económico (en millones de pesos)	2022	2021
Ingresos	3.823	4.842
Ingresos financieros	183	20
Ventas de activos	4	3
Valor económico generado	4.010	4.865
Costos de la operación	2.555	3.213
Sueldos y beneficios	651	717
Pagos a proveedores	689	836
Impuestos	73	94
Valor económico distribuido	3.968	4.860
Valor económico retenido	42	5

Gestión de la cadena productiva

Como parte del desarrollo colaborativo de toda nuestra cadena productiva, trabajamos de forma permanente con nuestros proveedores.

Siguiendo los criterios de nuestra Política de Gestión Integrada, se trabaja con ética y transparencia en la selección, aprobación y evaluación de los proveedores, cumpliendo con los estándares definidos por la Empresa.

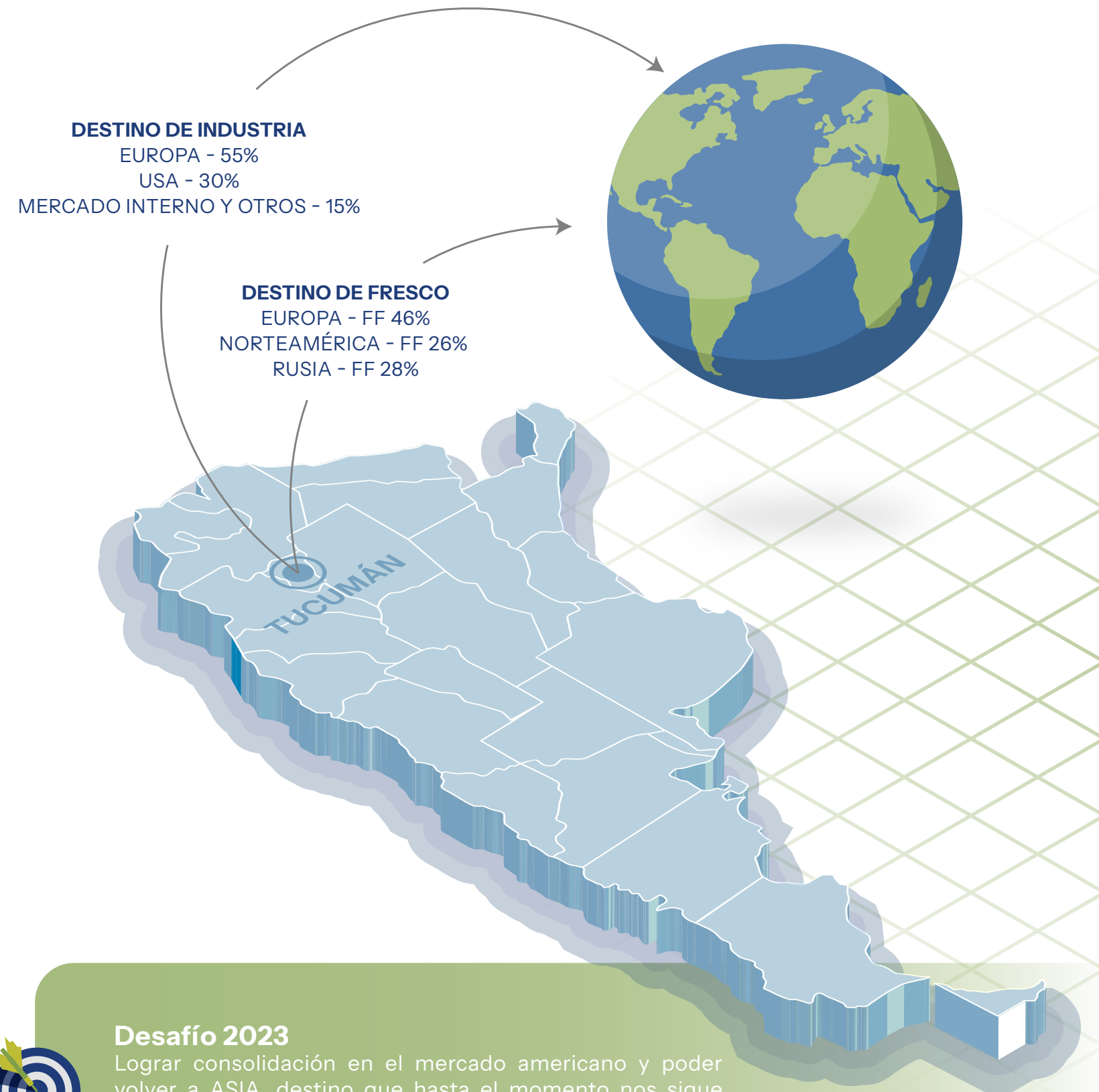
Se trabaja a través de requisitos específicos para:

-  Proveedores de Materia Prima.
-  Proveedores de Insumos.
-  Proveedores de Servicios.

NUESTRA CADENA PRODUCTIVA

		2022	2021	
Compras (en millones de pesos)	Locales (641 y 688 proveedores para 2022 y 2021, respectivamente)	1.433	750	
	Nacionales (371 y 414 proveedores para 2022 y 2021, respectivamente)	1.125	465	
	Internacionales (27 y 29 proveedores para 2022 y 2021, respectivamente)	74	61	
		2022	2021	
Ventas (en toneladas)	Fruta fresca - Pallets comercializados	6.197	6.560	
	Productos industriales	Jugo concentrado de limón	5.600	5.000
		Cáscara deshidratada de limón	4.750	4.000
		Aceite esencial de limón	395,2	384

Con nuestra producción aportamos un 5% en el mercado de fresco y un 6% en el mercado de industria de Argentina.



Desafío 2023

Lograr consolidación en el mercado americano y poder volver a ASIA, destino que hasta el momento nos sigue siendo esquivo. También desarrollar el mercado latinoamericano, donde hay tendencias en aumento de consumo.

Capítulo 05

Impacto Ambiental



Nuestra estrategia de Gestión Ambiental

Realizamos cada una de nuestras actividades respetando el medio ambiente, su biodiversidad y sus recursos. Estamos llevando adelante distintas acciones que comparten el mismo objetivo:

Progresar en sano equilibrio con el medio ambiente y la comunidad para garantizar un mejor futuro a las generaciones venideras. Estamos convencidos que este es el camino correcto.

En la actualidad contamos con 8.949 hectáreas de bosques nativos, sin actividades productivas inmersas y en equilibrio con nuestra producción.

BIODIVERSIDAD

Nuestras actividades productivas se encuentran inmersas en un contexto de alta valoración ambiental de las ecorregiones de Yungas y Chaco, en la provincia de Tucumán. Estas ecorregiones ofrecen importantes servicios ambientales y son hábitat de una gran diversidad biológica que incluye especies vulnerables o en peligro de extinción.

Las **Yungas** ocupan un 2% del territorio argentino, mientras que alberga un 50% de la biodiversidad. Cuenta con áreas protegidas. Nuestras fincas se encuentran ubicadas en la Sierra de Medina perteneciente a la ecorregión de las Yungas y la transición con el Bosque chaqueño.



El **Chaco serrano**, se encuentra en el Norte de la Provincia de Tucumán, esta zona resulta clave como conectores naturales entre las áreas de los sectores centro y sur de Yungas. A pesar de esto no están incluidas formalmente en el sistema provincial de áreas protegidas. Se pueden identificar áreas en buen estado de conservación de Chaco serrano, vinculadas en parte a los corredores biológicos y a las áreas prioritarias de protección.



Convencidos de la contribución del citrus en la conservación del medio ambiente y protección de la biodiversidad, estamos trabajando en la compatibilización de las actividades productivas con la conservación de la biodiversidad y servicios ecosistémicos, vinculados en espacios de alta valoración ambiental.

En octubre de 2022, avanzamos de la mano de Fundación Pro Yungas, adhiriendo el 100% de nuestras fincas al programa Paisaje Productivo Protegido. Tenemos un camino por delante, pero ya dimos los primeros pasos.

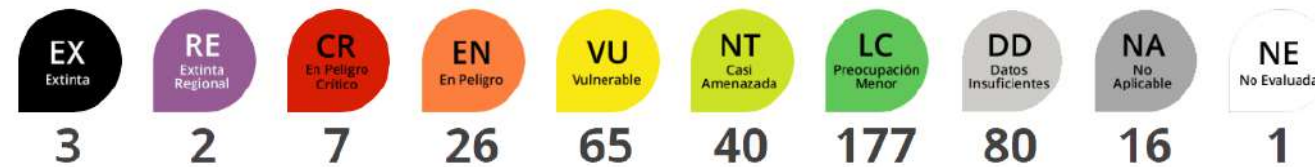


Relevamiento de mamíferos

Realizamos un relevamiento de mamíferos a través de cámaras trampa en las fincas del Valle de Trancas y Sierra de Medina.



Especies de mamíferos de Argentina por categoría de conservación



Lo más interesante y con un **alto valor** para la conservación es la confirmación de la presencia de **dos felinos**, que a pesar de tener requerimientos de hábitad distintos, son importantes desde el punto de vista de especies clave en la cadena trófica del sitio. El **ocelote** (VU) y el **gato montés** (LC).

NOMBRE COMÚN	ESPECIE	SAREM 2019 ¹
Comadreja común	Didelphis albiventris	LC
Mulita grande	Dasypus novemcinctus	LC
Gualacate	Euphractus sexcinctus	LC
Quirquincho bola	Tolypeutes matacus	NT
Zorro de monte	Cerdocyon thous	LC
Zorro pampa	Lycalopex gymnocercus	LC
Gato montés	Leopardus geoffroyi	LC
Ocelote	Leopardus pardalis	VU
Puma	Puma concolor	LC
Zorrino común	Conepatus chinga	LC
Hurón mayor	Eira barbara	NT
Pecarí de collar	Pecari tajacu	VU
Corzuela parda	Mazama gouazoubira	LC
Tapetí	Sylvilagus brasiliensis	LC

ECO REGIONES

- › Yungas
- › Chaco Serrano
- › Citrus

MUESTREO

- › **40 días** de muestreo
- › **364 registros** independientes
- › **14 especies nativas** de mamíferos detectadas

VALORACIÓN SAREM

- › 2 especies en categoría “Vulnerable”
- › 2 especies en categoría “Casi amenazados”
- › 10 especies en categoría “Preocupación menor”

Encontramos además, especies con la categoría de conservación NT (casi amenazado) esto nos indica que en la zona de las fincas estudiadas estas especies han encontrado un sitio óptimo para hacer uso de ese ambiente.

› **Quirquincho bola o mataco bola**, esta especie tiene una fuerte presión de caza y es fundamental el seguimiento de estos registros.

› **Hurón mayor**, especie que suele encontrarse en la Yungas comúnmente pero que a nivel país está con un grado de amenaza por la pérdida de ambientes boscosos en buen estado de conservación.

Desafío 2023

Comprometidos con esta maravillosa biodiversidad, nuestro próximo paso es implementar estrategias de concientización tanto internas como externas, como así también herramientas de protección, prohibición de caza y conservación de hábitats.



¹Secretaría de Ambiente y Desarrollo Sustentable de la Nación y Sociedad Argentina para el Estudio de los Mamíferos (eds.) (2019). Categorización 2019 de los mamíferos de Argentina según su riesgo de extinción. Lista Roja de los mamíferos de Argentina. Versión digital: <http://cma.sarem.org.ar>

NUESTRA VALIOSA BIODIVERSIDAD

ESPECIES VULNERABLES (VU)

Ocelote



Pecarí de collar



Hurón mayor



Quirquincho bola



ESPECIES DE PREOCUPACIÓN MENOR (LC)

Zorro gris



Puma



Corzuela parda



Gato montés

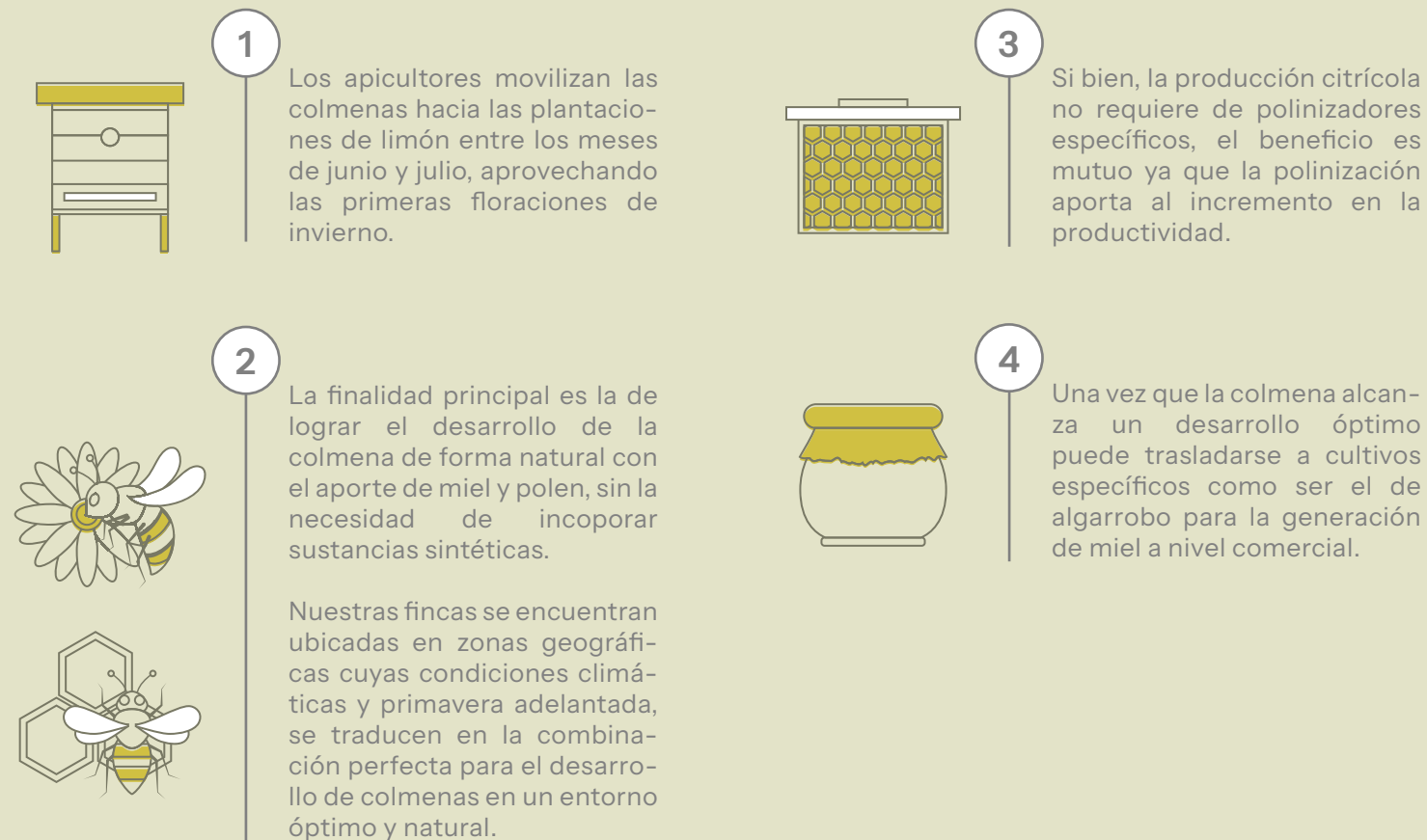


Polinizadores y alianzas colaborativas

Trabajamos en la protección de bosque, su calidad como hábitat, con el fin de garantizar la protección y diversidad de polinizadores.

La clave para la supervivencia de las especies polinizadoras es la presencia de ecosistemas diversos, ya que no todos los agentes polinizan las mismas plantas y flores.

Conocemos nuestra responsabilidad y el importante rol que tenemos en su protección. Es por ello que promovemos la biodiversidad, incorporando paisajes multifuncionales a los cultivos e impulsando la heterogeneidad, con el fin de brindar condiciones óptimas para que cada agente polinizador consiga alimentos y posea hábitats específicos.



Es de esa forma que iniciamos nuestra alianza con un grupo valioso de apicultores. Se trabaja de forma organizada respetando las distancias requeridas por cada uno para sus colmenas durante la floración de los limoneros.

DURANTE 2022 SE INSTALARON 1800 COLMENAS EN NUESTRAS FINCAS



Desafío 2023

Incrementar la cantidad de colmenas por hectárea con la finalidad de afianzar el desarrollo colaborativo con apicultores, brindando las condiciones adecuadas para la instalación de sus colmenas y garantizando su seguridad.



Valoración ambiental

Realizamos un **relevamiento ambiental** en 5 fincas, con una superficie total de 10.295 hectáreas, de las cuales un 85% corresponde a áreas silvestres protegidas. Estas propiedades pertenecen a 2 ecorregiones de la provincia de Tucumán, de gran valoración ambiental.

La evaluación socio-ambiental incluye la valoración de los siguientes criterios:

- ✓ Ambientes naturales: flora, fauna, recursos.
- ✓ Actividad productiva e información general de uso.
- ✓ Recurrencia de fuegos.
- ✓ Comunidades originarias y campesinas.
- ✓ Ordenamiento Territorial de Bosques Nativos (OTBN).
- ✓ Áreas prioritarias de conservación y corredores biológicos.

El PPP y los Objetivos de Desarrollo Sostenible

El PPP es la forma de “bajar a tierra” estos objetivos mediante acciones concretas y mensurables. ODS prioritarios ordenados por su relevancia relativa con relación al programa:



ODS 15: Promover el uso sostenible de los ecosistemas terrestres, luchas contra la desertificación, detener e invertir la degradación de las tierras y frenar la pérdida de la diversidad biológica.



ODS 12: Garantizar modalidades de consumo y producción sostenibles.



ODS 6: Garantizar la disponibilidad de agua y su gestión sostenible y el saneamiento para todos.



ODS 13: Adoptar medidas urgentes para combatir el cambio climático y sus efectos.



ODS 17: Fortalecer los medios de ejecución y revitalizar la Alianza Mundial para el Desarrollo Sostenible.

COMO RESULTADO, SE CATEGORIZÓ CADA UNA DE LAS FINCAS EVALUADAS:

FINCA	VALORACIÓN	VALOR DESTACADO
1. Mimito	Alta	Superficie grande; Continuidad con bosque vecino; Efecto borde bajo; Categoría I y II del OTBN.
2. Esmeralda	Media	Continuidad con bosque vecino; Efecto borde bajo; Categoría II del OTBN.
3. Río Loro	Media	Continuidad con bosque vecino; Cercanía a áreas protegidas; Categoría I y II del OTBN
4. Succar	Media	Continuidad con bosque vecino; Categoría II del OTBN.
5. Ruiz	Media	Superficie grande; Continuidad con bosque vecino; Efecto borde bajo; Categoría I y II del OTBN.



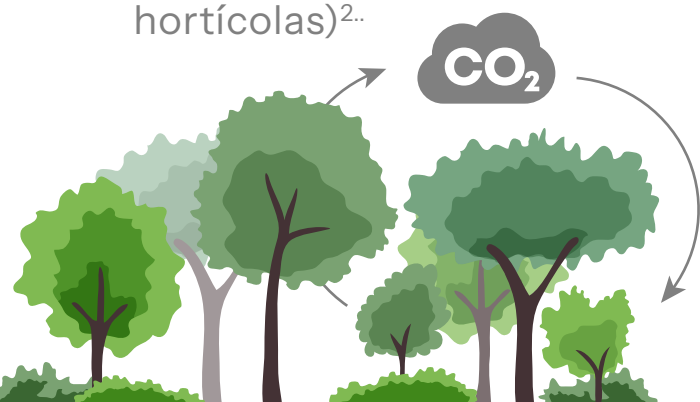
Secuestro de Carbono

Las formaciones vegetales actúan como sumideros de Carbono por su función vital principal, la fotosíntesis. Como parte de nuestra gestión ambiental, somos conscientes de nuestro gran aporte en la lucha contra el cambio climático.

› **Protección del stock de carbono almacenado en bosques nativos:** El stock de carbono las Eco regiones de Chaco y Yungas, en donde se encuentran nuestras áreas silvestres, tienen un contenido estimado de **stock de carbono total almacenado de 110 y 185 toneladas por hectárea** respectivamente¹.

Durante los procesos de **deforestación** se emiten a la atmósfera grandes cantidades de dióxido de carbono y otros **gases de efecto invernadero**, lo que **contribuye al cambio climático**.

› **Fijación Anual de Carbono:** El limonero es uno de los cultivos que más CO2 captura respecto a otros cítricos y cultivos representativos (frutales, cereales, hortícolas)².



Sabiendo que contamos con un valioso stock de carbono y una gran capacidad de fijación anual, nuestra próxima meta está en cuantificarlo, realizar un manejo forestal que nos permita conservar este valioso recurso y mejorar la sostenibilidad de la producción citrícola.

NUESTROS PRÓXIMOS PASOS:

CÍTRICOS
<ul style="list-style-type: none"> › Cálculo de Stock y fijación de carbono anual en Esmeralda, Zuccar, Río Loro, Ruiz y Berbelux durante 2023. › En el resto de las propiedades en 2024.
YUNGAS
<ul style="list-style-type: none"> › Cálculo de Stock y fijación de carbono anual en Esmeralda y Zuccar en 2023. › 100% de las fincas que tienen monte en 2024.
CHACO SERRANO
<ul style="list-style-type: none"> › Cálculo de Stock y fijación de carbono anual con planificación a mediano plazo desde 2024 a 2028.
<p>¹Referencia: Gasparri I., Manghi E. (2004). "Estimación de volumen, biomasa y contenido de carbono en regiones forestales Argentinas"</p> <p>² Cesar Mota, Carlos Alcaraz-López, María Iglesias, M.C. Martínez-Ballesta y Micaela Carvajal. (2011) Investigación sobre absorción de CO2 por los cultivos más representativos.</p>

Reforestación

Comprometidos en la lucha contra el cambio climático apostamos a la reforestación y enriquecimiento forestal.

Un bosque sano produce oxígeno, purifica el aire, forma suelos fértiles, evita la erosión, mantiene ríos limpios, capta agua para los acuíferos, sirve como refugio para la fauna protegiendo la biodiversidad, reduce la temperatura del suelo, limpia el aire y beneficia a las personas, a las plantas y a los animales por todo el trabajo invisible que realiza como almacén de carbono.

Los ecosistemas productivos y naturales de América Latina son capaces de mitigar las emisiones de gases de efecto invernadero, así como de capturar y almacenar carbono en suelos y biomasa como ninguna otra región en el mundo. ¡Y aquí nuestra fortaleza!

En 2022 alcanzamos los 544 árboles geo referenciados para poder monitorear su crecimiento.



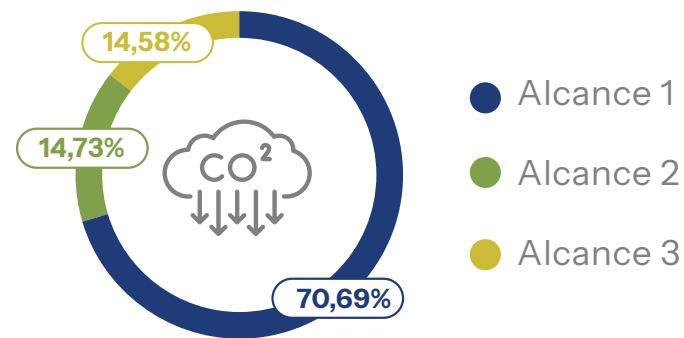
Desafío 2023
 Nuestro próximo desafío está en sumar a nuestros colaboradores en jornadas de voluntariado.

HUELLA DE CARBONO

Cuantificar nuestras emisiones de Gases de Efecto Invernadero (GEI) es la columna vertebral de nuestro plan para reducir el impacto ambiental de nuestras operaciones y cadena productiva. Las mediciones alcanzan a nuestras operaciones y a la cadena de valor (alcance 1, 2 y 3). Estas mediciones las hacemos a través del software SAMI a través de la empresa Green Solution, siguiendo los lineamientos de medición del estándar Greenhouse Gas Protocol (GHG) desarrollado en conjunto por el Consejo Empresarial para el Desarrollo Sostenible (WBCSD, por sus siglas en inglés) y el World Resource Institute (WRI).

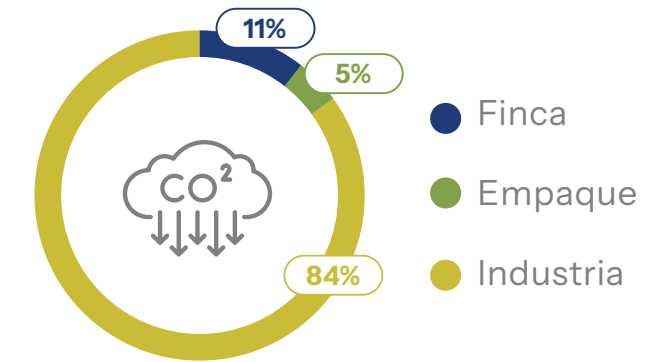
- Inventario de Gases de Efecto Invernadero -

Total Huella de carbono
27.658,61 Ton CO₂-Eq



Alcance	Descripción	Emisiones (tn CO ₂ eq)	Tendencia	Variación vs 2021
ALCANCE 1	Directo	19.544	↑	4% vs 2021
ALCANCE 2	Indirecto: Electricidad	4.071	↓	5% vs 2021
ALCANCE 3	Indirecto: Otros	4.039	↑	20% vs 2021

- Variaciones por etapa productiva -



- Composición por etapa productiva e intensidad por tonelada producida -

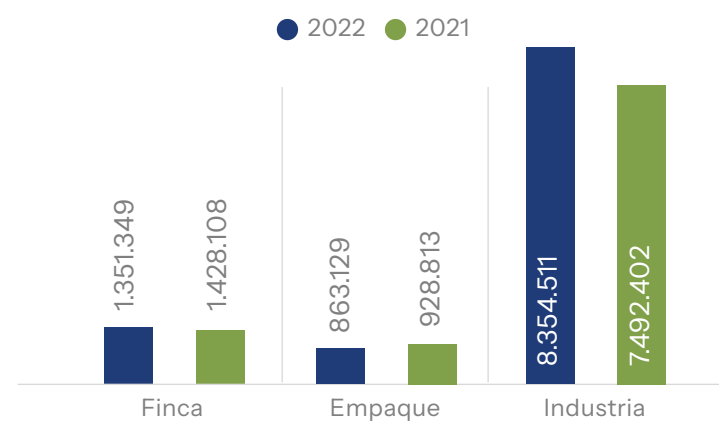
ETAPA	2022 CO ₂ /TN	2021 CO ₂ /TN	Alcance	Variación	Origen	Causa de la variación
Finca	90,42	89,77	Alcance 1	↑	Combustible	Plan de Renovación de fincas y labores culturales asociadas. 70 ha replantadas
			Alcance 2	↓	Energía	Mejoras en las sistemas eléctricos de riego.
			Alcance 3	↓	Insumos	Optimización en los procesos de pulverización y reducción en el consumo de agro-insumos.
Empaque	73,62	69,97	Alcance 3	↑	Insumos	Se realizó una modificación en la fórmula de cálculo incorporando insumos asociados al incremento en alcance 3, no contemplados en el periodo 2021.
Industria	295,72	280,07	Alcance 1	↑	Combustible	Incorporación de nuevos productos como el aceite destilado, y a modificaciones y ajustes en el proceso de secado de cáscara.
			Alcance 2	↑	Energía	Incorporación de nuevas tecnologías.
			Alcance 3	↑	Insumos	Incremento en la utilización de tambores metálicos vs goodpack respecto a 2021, por requerimiento de clientes.

GESTIÓN DE ENERGIA

Comenzamos a trabajar en procesos de mejora energética a través de un monitoreo permanente de los consumos, con la finalidad de identificar con más detalle los consumos asociados a cada uno de nuestros procesos productivos.

Consumo total del 2022
10.568.989 kWh

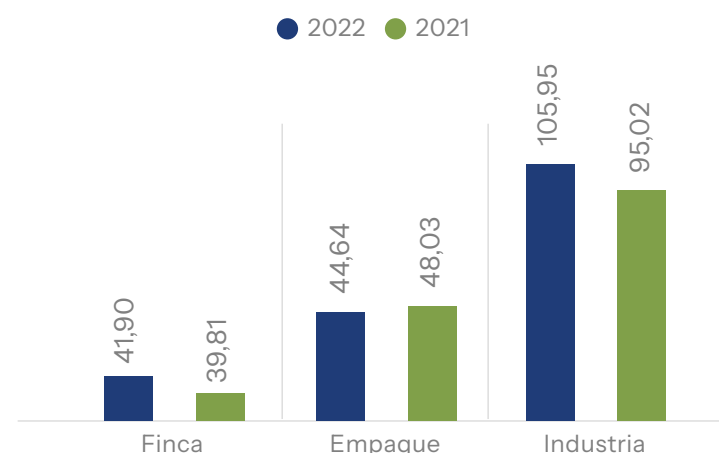
- Consumo por etapa kWh -



Trabajamos sobre los siguientes lineamientos:

- > Determinación de línea de base para cada proceso
- > Identificación de patrones inusuales de consumo
- > Vinculación a las actividades por etapa productiva
- > Medición de energía: Se colocaron medidores de línea a la salida de cada transformador a fin de poder medir, identificar y corregir posibles desvíos.
- > Armónicos: con las mediciones realizadas puntualmente en lo que corresponde a iluminación de secadero y fabrica, se pudieron corregir los desfases detectados.

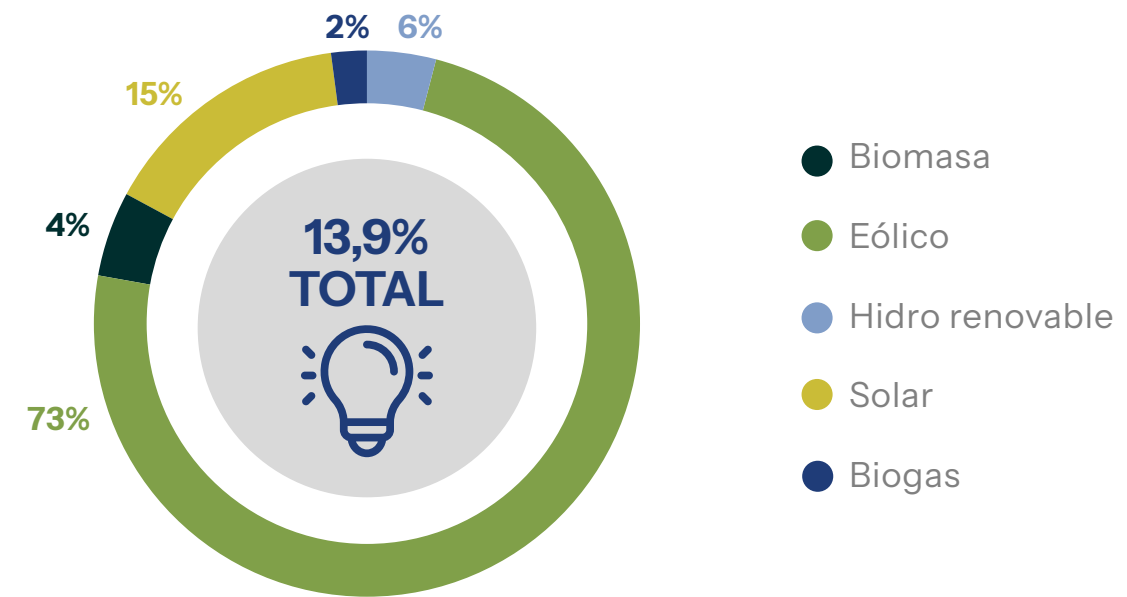
- Intensidad kWh/Tn -



Ahorro energético: Se realizó cambio de tecnología en iluminación, incorporando luces led en nave de industria, nave de secadero, nave nueva y torres de iluminación externas. **Estas mejoras se vieron reflejadas en un ahorro del 58% del consumo energético asociado a iluminación.**

Toda esta labor realizada, tiene por objeto alcanzar consumos energéticos eficientes, trabajar a través del mantenimiento preventivo en la prolongación de la vida útil de los equipos, detectar oportunidades de mejora y posibles inversiones, y disminuir el impacto ambiental asociado.

Consumo de energías proveniente de fuentes renovables



Fuente: Reporte de la Gerencia de Análisis y Control Global – Compañía Administradora del Mercado Mayorista Eléctrico Sociedad Anónima, CAMMESA.

Desafío 2023

Instrumentar una metodología de gestión energética con el fin de definir indicadores estratégicos que nos permitan una detección temprana de desvíos. Definir un plan de eficiencia energética a mediano y largo plazo con el fin de optimizar los consumos de las etapas individuales de los procesos productivos e incorporar paulatinamente energías renovables.

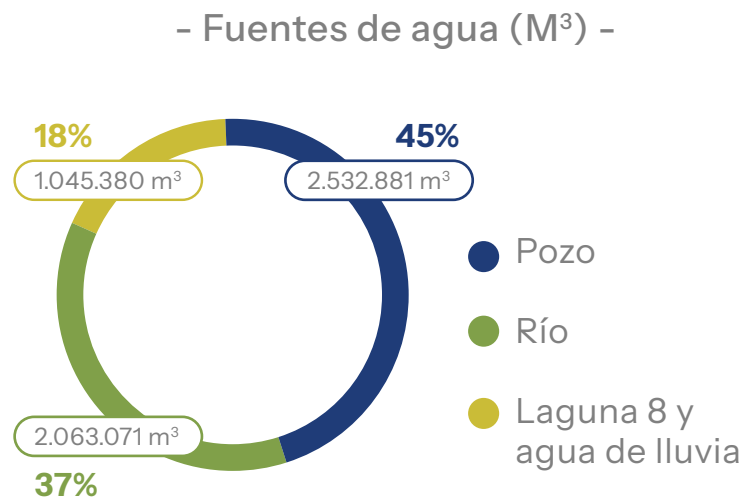


GESTIÓN DEL AGUA Y LOS EFLUENTES

Huella Hídrica

En tiempos en los que la escasez de agua afecta a más del 40% de la población mundial, no podemos hablar de desarrollo sustentable sin reconocer la importancia vital del agua y de su gestión sostenible. Es por eso que en nuestra empresa priorizamos la optimización y el uso responsable del agua desde el vivero hasta el procesamiento final de la materia prima. En cumplimiento con los requisitos legales aplicables, se tienen correctamente identificadas las fuentes y se lleva un registro de los consumos, lo que nos ha permitido avanzar con el cálculo de nuestra huella hídrica.

La medición de la huella hídrica, nos permite evaluar el impacto del consumo de agua de nuestra actividad en los recursos hídricos disponibles.

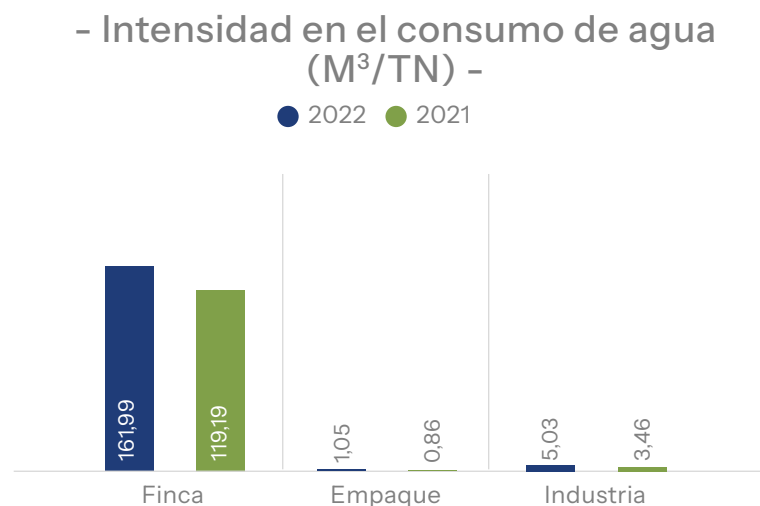
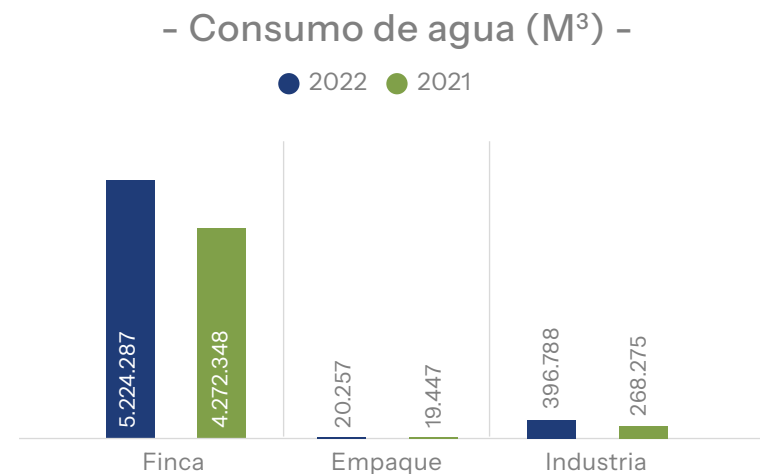


Se observa un incremento en la huella hídrica, esto se debe a:

› **Finca:** Incorporación de riego en 161 ha. Aumento del suministro de agua necesario debido a un mayor número de meses de sequía

› **Empaque:** Modificación en la fórmula de cálculo incorporando insumos no contemplados en el periodo 2021 que impactan de forma indirecta en la huella hídrica.

› **Industria:** Modificación en la forma de contabilizar el consumo de agua, incorporando un caudalímetro que mide el consumo de todos los procesos de la planta industrial.



Efluentes

El 100% del agua recuperada la aprovechamos e incorporamos a los sistemas de riego.

Contamos con un sistema de tratamiento de efluentes que nos permite acondicionarlo y aprovecharlo completamente para el riego de nuestras plantaciones, colaborando en la reducción del consumo de agua y en el manejo circular de los procesos. Garantizamos el cumplimiento de los requisitos legales aplicables a nuestra actividad y gestionamos nuestro efluente de forma tal de no realizar vuelco a causas de agua.

Contamos con un sistema de tratamiento basado en la utilización de lagunas facultativas de fermentación mixta. Obtenemos un efluente acondicionado que permite su utilización en el riego de nuestras propias plantaciones.

Realizamos monitoreos periódicos para garantizar una correcta reducción de la carga orgánica y para identificar cualquier tipo de variación.



Desafío 2023

Estamos en proceso de evaluación de proyectos para modificar el tratamiento del efluente con el fin de alcanzar un efluente con mejores condiciones.



Gestión de Riego

FINCA



Nuestras plantaciones cuentan con riego por goteo. Este resulta ser el sistema más eficiente para el aporte y distribución del agua, además de reducir las posibilidades de estrés hídrico de la planta. Todos los equipos son monitoreados de forma permanente por personal especializado para minimizar las pérdidas y aprovechar todo el potencial del recurso hídrico.

Contemplamos las condiciones del suelo, el diámetro de la fruta y del tallo y las condiciones ambientales. A partir de estos parámetros se planifican los volúmenes y frecuencias de riego.

Este manejo del recurso hídrico minimiza las pérdidas por evaporación, escurrimiento y/o percolación profunda.



Desafío 2023

Nuestro próximo desafío es la implementación y certificación del programa SPRING (Programa sostenible de riego y uso de aguas subterráneas - Sustainable program of irrigation and groundwater use) de GLOBAL G.A.P.

VIVERO

El vivero de Vicente Trapani S.A. cuenta con una superficie de 5.000 metros cuadrados. Con el fin de aprovechar esta superficie se ha instalado un sistema para la captación, recuperación y almacenamiento de agua de lluvia.

Teniendo presente que, por la ubicación geográfica en donde se encuentra el vivero, se registra un promedio de 70 lluvias mayores a 1 mm en el año, una lluvia de 1 mm son 5.000 litros a recuperar.

Para el almacenamiento, se cuenta con tanques, con una capacidad total de 105.000 litros, utilizando así un agua de calidad inmejorable para las plantas del vivero, como ser el agua de lluvia.

El sistema de riego del vivero se abastece con agua de lluvia durante la mayor parte del año.

Durante 2022 recuperamos 554.000 litros de agua de lluvia



GESTIÓN DE RESIDUOS

Contamos con un procedimiento de gestión de residuos donde están definidos los lineamientos para su separación en origen. Promovemos la reducción y valorización de los recursos sobrantes, considerando como base los principios de la economía circular.

	2022	2021	VARIACIÓN
RSU	38.196	41.778	-9%
Plástico	16.600	17.155	-3%
Madera	20.500	111.600	-82%
Metal	65.560	111.888	-41%
Orgánicos	2.692.520	2.720.420	-1%
Especiales	3.020	5.500	-45%
Cartón	23.522	26.440	-11%
Fitosanitarios	1.106	1.568	-29%
	2.861.024	3.036.349	



- Residuos por tipo (KG) -

- Residuo sólido urbano (RSU) | 1%
- Madera | 1%
- Orgánicos | 94%
- Metal | 2%
- Cartón | 1%
- Plástico | 1%
- Especiales | 0%
- Fitosanitarios | 0%



- Residuo generado por destino (KG) -

- Compostaje | 94%
- Reciclado | 5%
- Enterramiento | 1%
- Dstrucción | 0%

Durante 2022 hemos trabajado en prácticas de reducción, reutilización y reciclaje con el fin de fomentar una cultura de conciencia ambiental.

Logramos así reducir la cantidad de RSU, a partir de mejoras en la separación de residuos en origen.

La reducción del resto de los materiales está fuertemente asociada al compromiso de cada sector con la optimización de los procesos productivos y el uso responsable de los insumos.

Producción de compost

Revalorizamos nuestros residuos orgánicos destinándolos a la elaboración de compost para obtener un fertilizante orgánico que nos permite disminuir el uso de productos de síntesis química. Si bien el producto es elaborado para consumo propio, impacta en forma directa en la comunidad y en el medio ambiente a través de la gestión sustentable de residuos propios y de terceros.

Este proyecto tiene un fuerte impacto socio ambiental global desde el cual aportamos a la economía circular en el contexto de una gestión amigable de residuos orgánicos, reciclándolos, valorizándolos y mejorando las condiciones ambientales en sus puntos de origen.

En cada una de las etapas del proceso, requerimos de la participación de colaboradores y colaboradoras, por lo que esta modalidad aumenta la empleabilidad.

Al sustituir una parte de los fertilizantes nitrogenados sintéticos, el producto final influye en la disminución de emisiones de GEI (Gases de Efecto Invernadero). Durante 2022 avanzamos con la parametrización y evaluación de las materias primas utilizadas para la elaboración del compost, alcanzando resultados prometedores.



Desafío 2023

Evaluación, viabilidad técnica y estudio del proyecto para incorporar el compost como proceso dentro de las actividades de la Empresa.



Capítulo 06

Impacto Social



1.510 8' 9 personas

ODS



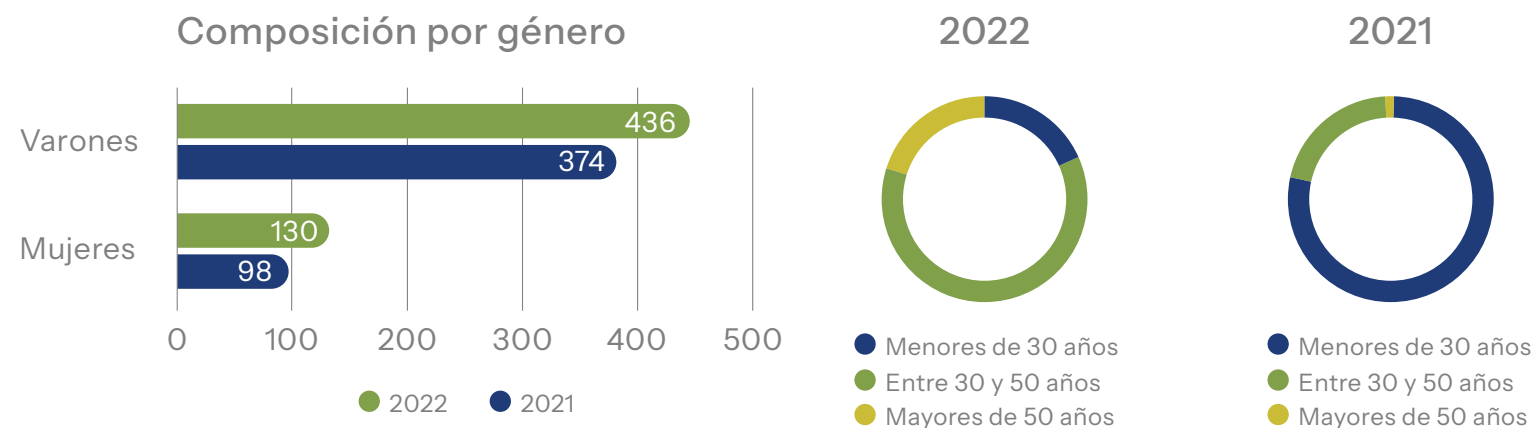
Nuestra gente

En Vicente Trapani estamos convencidos de que nuestro crecimiento va de la mano con la prosperidad de nuestros colaboradores. Es por ello que contamos con procedimientos donde se establecen los lineamientos de contratación, inclusión, capacitación, desarrollo y bienestar laboral, con el fin de desarrollar el capital humano de la organización.

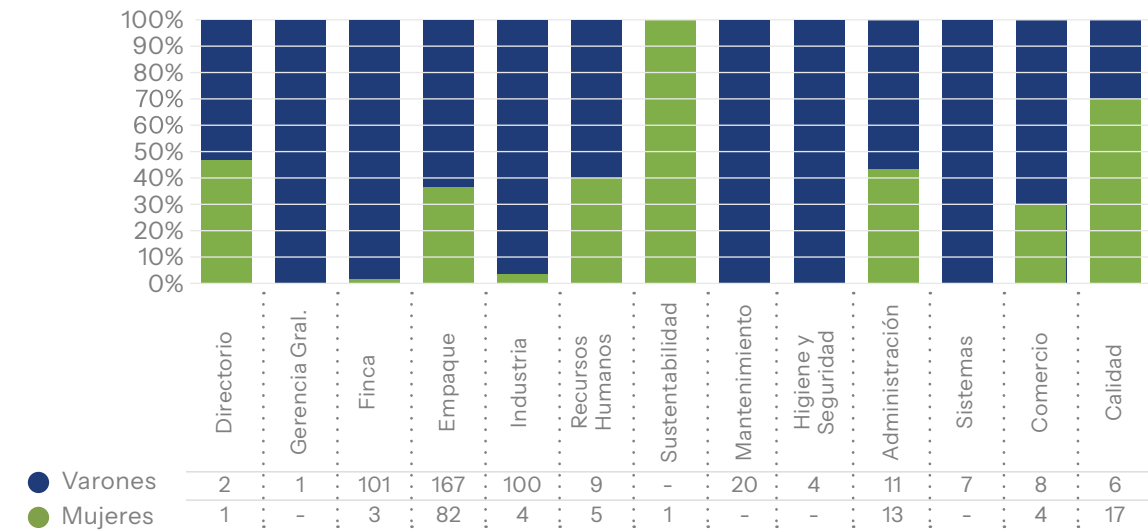


Tenemos un rol destacado en la generación de empleo en las comunidades locales. El 59% de los más de 400 colaboradores que trabajan con nosotros son de las zonas aledañas a nuestra planta. Así, nos proponemos generar lugares de trabajo que impulsen el crecimiento de la economía local y el desarrollo y bienestar de las personas.

Distribución de los colaboradores por género y edad



- Por sector y género -



Aumentamos 20% nuestra nómina, aumenta relativo mayor en mujeres que en hombres.

- Distribución por edad y cargo -

Cargo	Menores de 30 años		Entre 30 y 50 años		Más de 50 años	
	2022	2021	2022	2021	2022	2021
Directorio	-	-	2	2	1	2
Gerentes	-	-	4	5	1	2
Jefaturas	-	-	8	7	3	-
Supervisión	1	-	12	14	15	-
Analistas	18	-	45	33	8	-
Operarios	55	371	182	36	55	-
Total	75	371	253	97	83	4

Contratación de nuevos empleados y rotación de personal

Durante el 2022 logramos disminuir el índice de rotación del personal, pasando de 9,50% al 6,33%.

Desafío 2023

Alcanzar un índice de rotación de 4%, a través del fortalecimiento del área de RRHH con el fin de fomentar acciones de vinculación de los empleados y promover el sentido de pertenencia.



Libertad de asociación y negociación colectiva

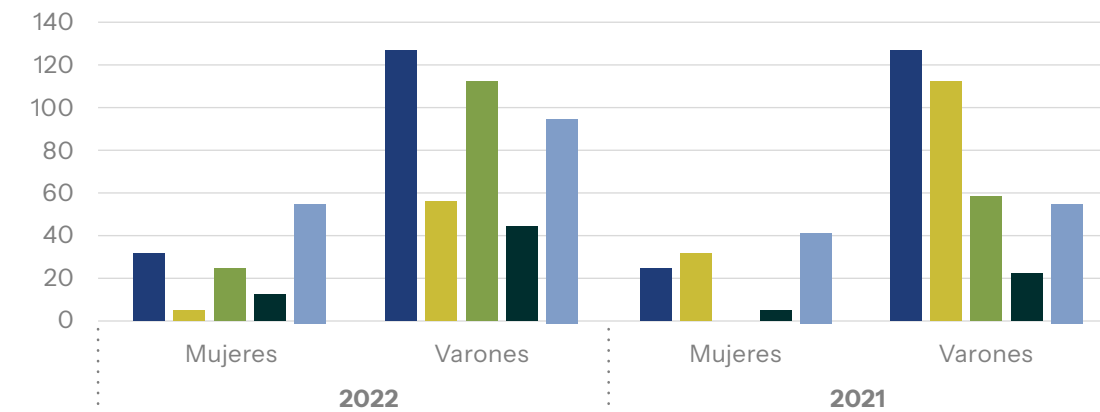
El 32% de nuestros colaboradores ocupa posiciones fuera de convenio, mientras que el resto, según su función, forma parte de los siguientes gremios:

› UATRE (Unión Argentina de Trabajadores Rurales y Estibadores)

› STIA (Sindicato de Trabajadores de la Alimentación)



- Tipo de contrato y género -

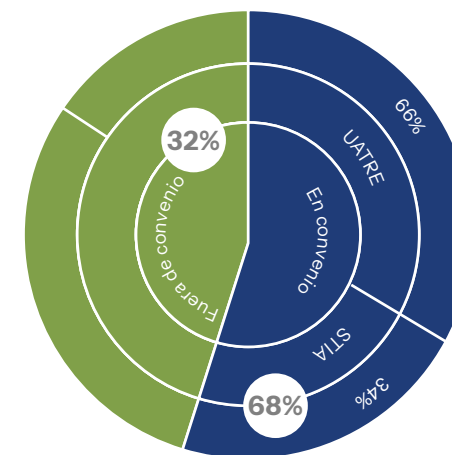


● Permanente ● Temporario ● Agrario ● Eventual ● Consultores de empaque

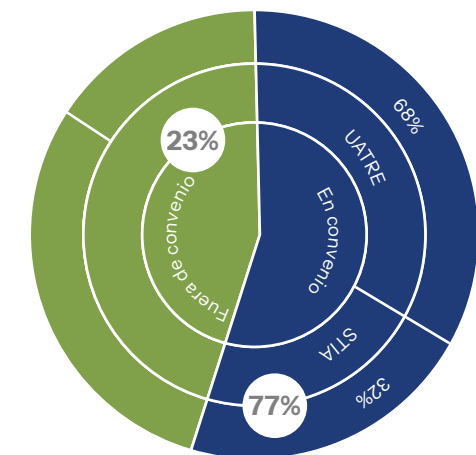
Los convenios colectivos de trabajo que aplican a nuestra actividad son:

- ✓ Convenio de la Alimentación
- ✓ Ley agraria
- ✓ Convenio 296/91 - UATRE

- Distribución por convenio y gremio | 2022 -



- Distribución por convenio y gremio | 2021 -



Los sindicatos negocian libremente sus condiciones de trabajo y salarios. Se realizan 2 reuniones por año. En cuanto a las actividades tercerizadas, abogamos por el cumplimiento de las mismas normativas aplicables de Vicente Trapani S.A.

Seguridad y Salud de nuestros colaboradores

El bienestar y la seguridad de nuestros colaboradores es uno de los pilares más importantes de la organización.

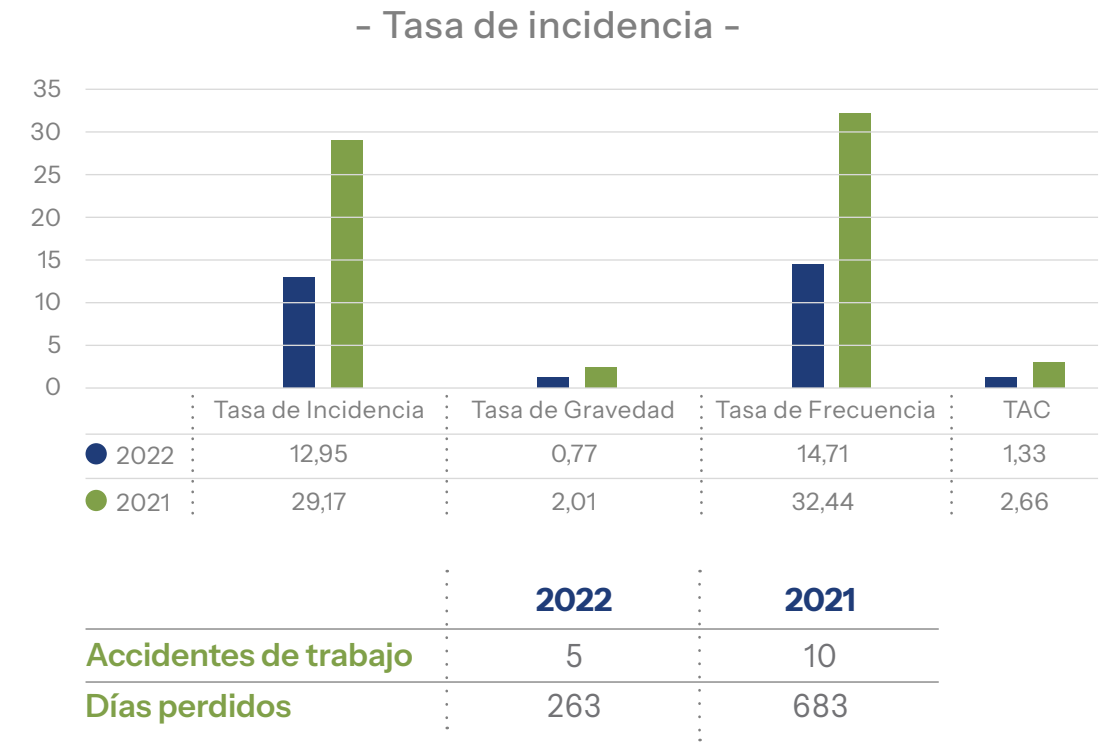


Siguiendo los lineamientos de la norma ISO 45001, adoptamos un enfoque preventivo sobre los riesgos detectados para eliminarlos o controlarlos evitando posibles accidentes o pérdidas materiales:

- › Estudio de contaminantes ambientales para controlar aquellos riesgos que puedan derivar en enfermedades profesionales: Ruido, iluminación, carga térmica, estrés por frío, contaminantes químicos.
- › Control técnico de equipos o instalaciones que puedan representar un riesgo: caldera, compresores de frío, instalaciones eléctricas y puesta a tierra.
- › Implementamos herramienta para detectar y gestionar actos o condiciones inseguras, y así aportamos con el registro y gestión de condiciones inseguras al plan de mantenimiento general y con el registro y gestión de los actos inseguros a impulsar el cambio cultural de la organización para entender la salud y la seguridad como responsabilidades de todos sus miembros.

Trabajamos con impulso en el concepto de orden y limpieza. Lo hacemos a través de reporte sectorizados para lograr estándares de áreas más limpias y seguras destinadas al personal que estimulen hábitos de orden y limpieza.

Este plan de acción se ve reflejado en las disminuciones de accidentes en relación al periodo anterior.



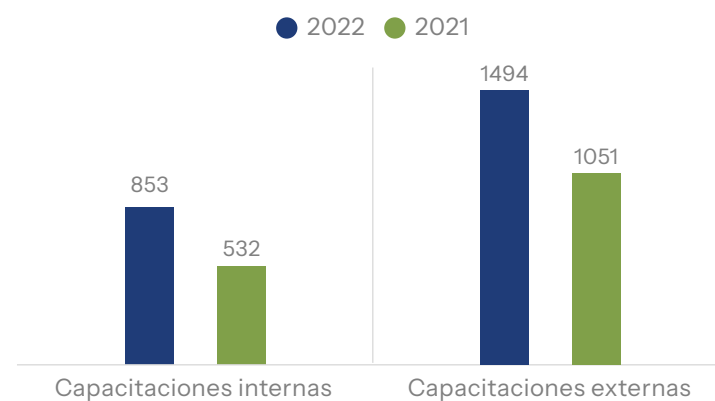
Formación y educación



Pilar fundamental para la empresa

Orientados siempre hacia la mejora continua, trabajamos en la identificación de necesidades de capacitación con el objetivo de brindar los conocimientos y herramientas que precisa cada colaborador al desempeñar su labor.

- Horas destinadas a capacitación -



Se incorporaron los conceptos de sustentabilidad corporativa, huella de carbono, huella hídrica y protección de los recursos en las capacitaciones internas.



La experiencia en el mundo laboral

Contamos con un programa de Pasantías de Prácticas Profesionales coordinado con escuela y facultades de la zona, tales como Escuela Técnica Lomas de Tafí, Escuela de Agricultura, Facultad de Ciencias Económicas, entre otras.

En el año 2022, 11 pasantes se sumaron a este programa en las áreas de producción, calidad, sistemas y de administración.



El objetivo de este programa es que los alumnos completen su formación profesional poniendo en práctica los conocimientos adquiridos durante sus estudios mediante el desarrollo programado de actividades propias del ejercicio profesional.

Formación de implementadores normativa orgánica

En octubre de 2022, formamos parte del curso de “**Formación de implementadores de la normativa orgánica argentina aplicada a la cadena cítrica**” dictado por la secretaria de agricultura, ganadería y pesca de Nación para el NOA, aportando nuestros conocimientos sobre los procesos de trazabilidad y certificación de la producción orgánica en cítricos para las normativas Argentina, europea y de Estados Unidos.



En esta ocasión, abrimos las puertas de nuestras fincas a los más de 60 participantes a quienes recibimos cálidamente para mostrar nuestros campos y explicar las técnicas aplicadas en producción orgánica.

Tolerancia cero al trabajo infantil

Nuestra Política de Buenas Prácticas Sociales asume el compromiso de asegurar las buenas prácticas sociales y los derechos humanos de los colaboradores, así como de la comunidad en donde desarrollamos la actividad. De acuerdo con los convenios laborales vigentes, contamos con procedimientos de contratación y de gestión de personal.



Política de Buenas Prácticas Sociales

Trabajamos en la prevención y erradicación del trabajo infantil porque estamos comprometidos con los derechos de los niños.

› **Capacitación para personal propio:** Durante las inducciones anuales hacemos foco en la importancia de la detección y relevamiento en los puestos de trabajo. Además, concientizamos sobre la importancia de la escolaridad.

› **Inducción a productores y a contratistas:** Transmitimos los lineamientos y valores de la empresa a nuestros proveedores, y en particular de quienes adquirimos materia prima. Exigimos la firma de una declaración de compromiso.

› **Control presencial de cuadrillas** durante la cosecha poniendo énfasis en la detección de menores de edad que realicen trabajos prohibidos.



*Creemos en un futuro brillante para cada niño, lleno de oportunidades y nos ocupamos que así sea.
Si se cansan, que sea de jugar.*

Vicente Trapani y la **comunidad**



En **Vicente Trapani** estamos comprometidos en generar un impacto positivo en las comunidades donde operamos más allá de nuestras operaciones comerciales.

En línea con **nuestra visión**, creemos que es fundamental establecer una relación de confianza y reciprocidad con las comunidades en las que estamos presentes, colaborando de manera activa y significativa para promover su **desarrollo y bienestar**.

En esta sección presentamos una visión general de las diversas iniciativas y programas que llevamos a cabo para fomentar la participación y el compromiso con la comunidad. Esto incluye acciones en áreas como la educación, la salud y el medio ambiente. Nuestro enfoque se centra en generar **valor compartido**, donde las comunidades se benefician directamente de nuestras actividades y, a su vez, contribuyen a nuestro éxito a largo plazo.

Estamos orgullosos de los logros que hemos alcanzado hasta ahora en términos de participación comunitaria, pero reconocemos que siempre hay oportunidades para mejorar. Continuaremos escuchando activamente a las comunidades, adaptando nuestras estrategias y buscando nuevas formas de contribuir al desarrollo sostenible de las mismas.

Alianzas que suman



Se trata de un vínculo muy especial, con un aporte social importantísimo. En diciembre 2022, apostamos a reforzar nuestro compromiso con el Banco de Alimentos y a partir de allí, nuestro Director, José Domínguez, forma parte de la nueva comisión directiva del Banco de Alimentos de Tucumán.



Estamos convencidos de que la única manera de hacer un aporte real, es involucrándose, dedicar tiempo y aportar ideas. Estamos orgullosos de poder acompañarlos.

Fundación Banco de Alimentos Tucumán



En Julio del año 2021 comenzamos este camino con el Banco de Alimentos.

Iniciamos el trabajo colaborativo a través del **Plan Socios**. Esto nos permite apoyar a la Gestión del Banco de manera estructural.

Específicamente con esta iniciativa, colaboramos con el funcionamiento de la Escuela de Cocina, acompañando la formación de más de 100 alumnos por año, que pertenecen a organizaciones sociales del Banco y se reciben como “cocineros profesionales”.



NUESTRO APOORTE Y LOS LOGROS ALCANZADOS DURANTE 2022

CLASES

Se dictaron 71 clases de cocina, sumando un total de 213 horas de clases.

RECETAS

Los alumnos elaboraron 159 recetas.

BENEFICIARIOS DIRECTOS

Fueron 140 personas capacitadas en las clases de cocina (responsables, cocineros y voluntarios de organizaciones sociales beneficiarias del Banco de Alimentos).

BENEFICIARIOS INDIRECTOS

Fueron 4.636 los beneficiarios indirectos pertenecientes a las organizaciones sociales que participaron en las clases.



¡Y NO NOS QUEDAMOS ALLÍ!

Desde Julio 2022 nos sumamos al programa de rescate **Marea Amarilla**.

El objetivo de este programa es evitar el desperdicio de alimentos y nos permite revalorizar aquella cosecha que no alcanza a cumplir con los requerimientos para la exportación, pero se encuentra en óptimas condiciones para consumo. Es así que nuestros limones viajan a lo largo y ancho de toda la Argentina, contribuyendo a mejorar la alimentación de miles de personas en todo el país, generando un impacto positivo en el medio ambiente y la sociedad.

Durante este año, logramos rescatar 7.400 kilos de limones, logrando beneficiar a 22.200 personas.



Desafío 2023

Alcanzar los 50.000 kg de limón destinados a la campaña Marea Amarilla.

Comedores y otras instituciones

Producto de nuestro proceso, obtenemos materiales en desuso que son de valor para la comunidad y que decidimos donar con el objetivo de cubrir necesidades concretas.

- > 36.000 kg de leña
- > 102 unidades de tambores de chapa
- > 10 unidades de contenedores de plástico

Estas donaciones fueron destinadas a:

- ✓ Comedor Las Mesadas
- ✓ Comedor del Cadillal
- ✓ Comedor de Los Nogales
- ✓ Comuna de Cadillal
- ✓ Policía federal
- ✓ Servicio Penitenciario de la Provincia

Municipalidad de Tafí del Valle

Participamos del Plan de “Gestión Integral de Residuos Sólidos Urbanos” de la Dirección de Medio Ambiente y Desarrollo Sostenible de la Municipalidad de Tafí del Valle, con el fin de preservar, conservar, defender, mejorar y recuperar aquellos recursos que pertenecen a un lugar turístico de trascendencia para nuestra provincia y que forman parte del paisaje cotidiano de la gente del lugar.

Realizamos aportes que han permitido a esta entidad la realización de 30 nuevas estaciones de separación de residuos distribuidas en la zona, sumando 60 con las de 2021.



Capítulo 07

Índice de contenido GRI



DECLARACIÓN DE USO		Vicente Trapani S.A. ha elaborado el informe conforme a los Estándares GRI para el período 1° de enero al 31 de diciembre de 2022.					
GRI USADO		GRI 1: Fundamentos 2021					
ESTÁNDAR SECTORIAL GRI APLICABLE		GRI 13: Sectores Agricultura, Acuicultura y Pesca 2022					
ESTANDAR GRI / OTRA FUENTE	CONTENIDO	UBICACIÓN / NOTA	OMISIÓN			GRI 13	PÁGINA
			REQUERIMIENTOS OMITIDOS	MOTIVO	EXPLICACIÓN		
GRI 2: CONTENIDOS GENERALES 2021	2-1 Detalles organizativos	Capítulo 02. Somos Vicente Trapani					13
	2-2 Entidades incluídas en los informes de sostenibilidad de la organización	Capítulo 01. Sobre este reporte					15
	2-3 Período objeto del informe, frecuencia y punto de contacto	Capítulo 01. Sobre este reporte					7
	2-4 Reexpresiones de información	Se realizó una modificación en la forma de contabilizar el consumo de agua, incorporando un caudalímetro que mide el consumo de todos los procesos de la planta industrial a diferencia del 2021 donde se detectó un registro parcial de los consumos.					
	2-5 Verificación externa	No se ha realizado verificación externa					
	2-6 Actividades, cadena de valor y otras relaciones comerciales	Capítulo 02. Somos Vicente Trapani					19
	2-7 Empleados	Capítulo 06. Impacto Social					52
	2-8 Trabajadores que no son empleados	Capítulo 06. Impacto Social					54
	2-9 Estructura de gobernanza y composición	Capítulo 02. Somos Vicente Trapani					15-16
	2-10 Designación y selección del máximo órgano de gobierno	Capítulo 02. Somos Vicente Trapani					15-16
	2-11 Presidente del máximo órgano de gobierno	Capítulo 02. Somos Vicente Trapani					15
	2-12 Función del máximo órgano de gobierno en la supervisión de la gestión de impactos	Capítulo 02. Somos Vicente Trapani					15
	2-13 Delegación de la responsabilidad en la gestión de impactos	Capítulo 02. Somos Vicente Trapani					9

DECLARACIÓN DE USO		Vicente Trapani S.A. ha elaborado el informe conforme a los Estándares GRI para el período 1° de enero al 31 de diciembre de 2022.					
GRI USADO		GRI 1: Fundamentos 2021					
ESTÁNDAR SECTORIAL GRI APLICABLE		GRI 13: Sectores Agricultura, Acuicultura y Pesca 2022					
ESTÁNDAR GRI / OTRA FUENTE	CONTENIDO	UBICACIÓN / NOTA	OMISIÓN			GRI 13	PÁGINA
GRI 2: CONTENIDOS GENERALES 2021	2-14 Función del máximo órgano de gobierno en la presentación de informes de sostenibilidad	El máximo órgano de gobierno participa del proceso de evaluación de temas materiales al momento de elaborar el reporte de sustentabilidad y de manera periódica para hacerlo seguimiento					15
	2-15 Conflictos de interés	Capítulo 03. Somos Vicente Trapani Código de Ética y Conducta					14
	2-16 Comunicación de preocupaciones críticas	En el caso de que el presidente considere que existe alguna preocupación crítica, la comunicará al Directorio en las respectivas reuniones. En el período no se ha relevado preocupaciones críticas al máximo órgano de gobierno.					14
	2-17 Conocimientos colectivos del máximo órgano de gobierno	Las personas que integran el Directorio participan de espacios industriales, como foros y eventos en los que amplían su conocimiento en temas económicos, ambientales y sociales.					15
	2-18 Evaluación del desempeño del máximo órgano de gobierno		a,b,c	Restriciones de confidencialidad			
	2-19 Políticas de remuneración		a,b	Restriciones de confidencialidad			
	2-20 Proceso para determinar la remuneración		a,b	Restriciones de confidencialidad			
	2-21 Ratio de compensación total anual		a,b,c	Restriciones de confidencialidad			
	2-22 Declaración sobre la estrategia de desarrollo sostenible	Capítulo 01. Mensaje de nuestro CEO					3
	2-23 Compromisos y políticas	Nuestra misión, visión y valores velan por una conducta empresarial responsable, incluido el compromiso por respetar los derechos humanos.					15

DECLARACIÓN DE USO		Vicente Trapani S.A. ha elaborado el informe conforme a los Estándares GRI para el período 1° de enero al 31 de diciembre de 2022.					
GRI USADO		GRI 1: Fundamentos 2021					
ESTÁNDAR SECTORIAL GRI APLICABLE		GRI 13: Sectores Agricultura, Acuicultura y Pesca 2022					
ESTANDAR GRI / OTRA FUENTE	CONTENIDO	UBICACIÓN / NOTA	OMISIÓN			GRI 13	PÁGINA
GRI 2: CONTENIDOS GENERALES 2021	2-24 Incorporación de los compromisos y políticas	Capítulo 04. Impacto Económico					26
	2-25 Procesos para remediar los impactos negativos	Capítulo 04. Impacto Económico					26
	2-26 Mecanismos para recabar asesoramiento y plantear inquietudes	Capítulo 06. Impacto Social					52
	2-27 Cumplimiento de la legislación y las normativas	No tenemos casos de incumplimientos significativos de la legislación y normativas durante el periodo objeto del informe.					
	2-28 Afiliación a asociaciones	Capítulo 01. Sobre este reporte					43
	2-29 Enfoque para la participación de los grupos de interés	Capítulo 01. Sobre este reporte					9
	2-30 Convenios de negociación colectiva	Capítulo 06. Impacto Social					54
TEMAS MATERIALES							
GRI 3: CONTENIDOS GENERALES 2021	3-1 Proceso para determinar los temas materiales	Capítulo 01. Sobre este reporte					10
	3-2 Lista de temas materiales	Capítulo 01. Sobre este reporte					10
Desempeño económico							
GRI 3: TEMAS MATERIALES 2021	3-3 Gestión de los temas materiales	Capítulo 04. Impacto Económico				13.22.1 13.2.2	26
GRI 201: DESEMPEÑO ECONÓMICO 2016	201-1 Valor económico directo generado y distribuido	Capítulo 04. Impacto Económico				13.22.2	26
Agua y efluentes							
GRI 3: TEMAS MATERIALES 2021	3-3 Gestión de temas materiales	Capítulo 05. Impacto Ambiental				13.7.1	37

DECLARACIÓN DE USO		Vicente Trapani S.A. ha elaborado el informe conforme a los Estándares GRI para el período 1° de enero al 31 de diciembre de 2022.					
GRI USADO		GRI 1: Fundamentos 2021					
ESTÁNDAR SECTORIAL GRI APLICABLE		GRI 13: Sectores Agricultura, Acuicultura y Pesca 2022					
ESTANDAR GRI / OTRA FUENTE	CONTENIDO	UBICACIÓN / NOTA	OMISIÓN			GRI 13	PÁGINA
GRI 303: AGUA Y EFLUENTES 2018	303-1 Interacción con el agua como recurso compartido	Capítulo 05. Impacto Ambiental				13.7.2	37
	303-2 Gestión de los impactos relacionados con el vertido de agua	Capítulo 05. Impacto Ambiental				13.7.3	37
	303-3 Extracción de agua	Capítulo 05. Impacto Ambiental				13.7.4	37
	303-4 Vertido de agua	Capítulo 05. Impacto Ambiental				13.7.5	37
	303-5 Consumo de agua	Capítulo 05. Impacto Ambiental				13.7.6	37
Gestión de la Energía y Emisiones de GEI							
GRI 3: TEMAS MATERIALES 2021	3-3 Gestión de los temas materiales	Capítulo 05. Impacto Ambiental				13.1.1	35-36
GRI 302: ENERGÍA 2016	302-1 Consumo de energía dentro de la organización	Capítulo 05. Impacto Ambiental					36
	302-2 Consumo de energía fuera de la organización	Capítulo 05. Impacto Ambiental					36
	302-3 Intensidad energética	Capítulo 05. Impacto Ambiental					36
	302-4 Reducción del consumo de energía	Capítulo 05. Impacto Ambiental					36
	302-5 Reducción de las necesidades energéticas de productos y servicios	Capítulo 05. Impacto Ambiental					36
GRI 305: EMISIONES 2016	305-1 Emisiones directas de GEI (alcance 1)	Capítulo 05. Impacto Ambiental				13.1.2	35
	305-2 Emisiones indirectas de GEI asociadas a la energía (Alcance 2)	Capítulo 05. Impacto Ambiental				13.1.3	35
	305-3 Otras emisiones indirectas de GEI (alcance 3)	Capítulo 05. Impacto Ambiental				13.1.4	35

DECLARACIÓN DE USO		Vicente Trapani S.A. ha elaborado el informe conforme a los Estándares GRI para el período 1° de enero al 31 de diciembre de 2022.					
GRI USADO		GRI 1: Fundamentos 2021					
ESTÁNDAR SECTORIAL GRI APLICABLE		GRI 13: Sectores Agricultura, Acuicultura y Pesca 2022					
ESTANDAR GRI / OTRA FUENTE	CONTENIDO	UBICACIÓN / NOTA	OMISIÓN			GRI 13	PÁGINA
GRI 305: EMISIONES 2016	305-4 Intensidad de las emisiones de GEI	Capítulo 05. Impacto Ambiental				13.1.5	35
	305-5 Reducción de las emisiones de GEI	Capítulo 05. Impacto Ambiental				13.1.6	35
Salud y seguridad en el trabajo							
GRI 3: TEMAS MATERIALES 2021	3-3 Gestión de los temas materiales	Capítulo 06. Impacto Social				13.19.1	42
GRI 403: SALUD Y SEGURIDAD EN EL TRABAJO 2018	403-1 Sistema de gestión de la salud y la seguridad en el trabajo	Capítulo 06. Impacto Social				13.19.2	44
	403-2 Identificación de peligros, evaluación de riesgos e investigación de incidentes	Capítulo 06. Impacto Social				13.19.3	44
	403-3 Servicios de salud ocupacional	Capítulo 06. Impacto Social				13.19.4	44
	403-4 Participación, consulta y comunicación de los trabajadores sobre salud y seguridad en el trabajo	Capítulo 06. Impacto Social				13.19.5	44
	403-5 Formación de los trabajadores en materia de salud y seguridad en el trabajo	Capítulo 06. Impacto Social				13.19.6	45
Ética y transparencia							
GRI 3: TEMAS MATERIALES 2021	3-3 Gestión de los temas materiales	Capítulo 02. Somos Vicente Trapani				13.26.1	13
GRI 205: ANTICORRUPCIÓN 2016	205-1 Operaciones evaluadas para riesgos relacionados con la corrupción	Capítulo 02. Somos Vicente Trapani				13.26.2	14
	205-2 Comunicación y formación sobre políticas y procedimientos anticorrupción	Capítulo 02. Somos Vicente Trapani				13.26.3	14
	205-3 Casos de corrupción confirmados y medidas tomadas	Capítulo 02. Somos Vicente Trapani				13.26.4	14
Gestión de los residuos							
GRI 3: TEMAS MATERIALES 2021	3-3 Gestión de temas materiales	Capítulo 05. Impacto Ambiental				13.8.1	39

DECLARACIÓN DE USO		Vicente Trapani S.A. ha elaborado el informe conforme a los Estándares GRI para el período 1° de enero al 31 de diciembre de 2022.					
GRI USADO		GRI 1: Fundamentos 2021					
ESTÁNDAR SECTORIAL GRI APLICABLE		GRI 13: Sectores Agricultura, Acuicultura y Pesca 2022					
ESTANDAR GRI / OTRA FUENTE	CONTENIDO	UBICACIÓN / NOTA	OMISIÓN			GRI 13	PÁGINA
GRI 306: RESIDUOS 2020	306-1 Generación de residuos e impactos significativos relacionados con los residuos	Capítulo 05. Impacto Ambiental				13.8.2	39
	306-2 Gestión de impactos significativos relacionados con los desechos	Capítulo 05. Impacto Ambiental				13.8.3	39
	306-3 Residuos generados	Capítulo 05. Impacto Ambiental				13.8.4	39
	306-4 Residuos no destinados a eliminación	Capítulo 05. Impacto Ambiental				13.8.5	39
	306-5 Residuos destinados a eliminación	Capítulo 05. Impacto Ambiental				13.8.6	39
Biodiversidad							
GRI 3: TEMAS MATERIALES 2021	3-3 Gestión de los temas materiales	Capítulo 05. Impacto Ambiental				13.3.1	29-32
GRI 304: BIODIVERSIDAD 2016	304-1 Sitios operacionales en propiedad, arrendados o gestionados ubicados dentro de o junto a áreas protegidas o zonas de gran valor para la biodiversidad fuera de áreas protegidas	Capítulo 05. Impacto Ambiental				13.3.2	29-32
	304-2 Impactos significativos de las actividades, productos y servicios en la biodiversidad	Capítulo 05. Impacto Ambiental				13.3.3	29-32
	304-3 Hábitats protegidos o restaurados	Capítulo 05. Impacto Ambiental				13.3.4	29-32
	304-4 Especies que aparecen en la Lista Roja de la IUCN y en listados nacionales de conservación cuyos hábitats se encuentren en áreas afectadas por las operaciones	Capítulo 05. Impacto Ambiental				13.3.5	29-32
Formación y desarrollo de equipo							
GRI 3: TEMAS MATERIALES 2021	3-3 Gestión de temas materiales	Capítulo 06. Impacto Social					45
GRI 404: FORMACIÓN Y EDUCACIÓN 2016	404-1 Promedio de horas de formación al año por empleado	Capítulo 06. Impacto Social					45

DECLARACIÓN DE USO		Vicente Trapani S.A. ha elaborado el informe conforme a los Estándares GRI para el período 1° de enero al 31 de diciembre de 2022.					
GRI USADO		GRI 1: Fundamentos 2021					
ESTÁNDAR SECTORIAL GRI APLICABLE		GRI 13: Sectores Agricultura, Acuicultura y Pesca 2022					
ESTANDAR GRI / OTRA FUENTE	CONTENIDO	UBICACIÓN / NOTA	OMISIÓN			GRI 13	PÁGINA
Materiales							
GRI 3: TEMAS MATERIALES 2021	3-3 Gestión de temas materiales	Capítulo 05. Impacto Ambiental				13.7.2	22
GRI 301: MATERIALES 2016	301-1 Materiales utilizados por peso o volumen	Capítulo 03. Nuestro proceso productivo				13.7.3	22
	301-2 Insumos reciclados utilizados	Capítulo 03. Nuestro proceso productivo				13.7.4	22
	301-3 Productos y materiales de envasado recuperados	Capítulo 03. Nuestro proceso productivo				13.7.5	22
Diversidad e inclusión							
GRI 3: TEMAS MATERIALES 2021	3-3 Gestión de los temas materiales	Capítulo 06. Impacto Social				13.15.1	42
GRI 405: DIVERSIDAD E IGUALDAD DE OPORTUNIDADES 2016	405-1 Diversidad de órganos de gobierno y empleados	Capítulo 06. Impacto Social				13.15.2	42
	405-2 Ratio entre el salario básico y la remuneración de mujeres y de hombres	Capítulo 06. Impacto Social				13.15.3	42
Privacidad y seguridad de la información							
GRI 3: TEMAS MATERIALES 2021	3-3 Gestión de los temas materiales	Capítulo 03. Nuestro proceso productivo					23
GRI 418: PRIVACIDAD DEL CLIENTE 2016	418-1 Reclamaciones fundamentadas relativas a violaciones de la privacidad del cliente y pérdida de datos del cliente	Capítulo 03. Nuestro proceso productivo					23
Gestión de la cadena de suministro							
GRI 3: TEMAS MATERIALES 2021	3-3 Gestión de los temas materiales	Capítulo 03. Nuestro proceso productivo				13.23.1	26
GRI 308: EVALUACIÓN AMBIENTAL DE PROVEEDORES 2016	308-1 Nuevos proveedores que fueron evaluados utilizando criterios ambientales	Capítulo 03. Nuestro proceso productivo					26
GRI 414: SUPPLIER SOCIAL ASSESSMENT 2016	414-1 Nuevos proveedores que han pasado filtros de selección de acuerdo con criterios sociales	Capítulo 03. Nuestro proceso productivo					26

DECLARACIÓN DE USO		Vicente Trapani S.A. ha elaborado el informe conforme a los Estándares GRI para el período 1° de enero al 31 de diciembre de 2022.					
GRI USADO		GRI 1: Fundamentos 2021					
ESTÁNDAR SECTORIAL GRI APLICABLE		GRI 13: Sectores Agricultura, Acuicultura y Pesca 2022					
ESTANDAR GRI / OTRA FUENTE	CONTENIDO	UBICACIÓN / NOTA	OMISIÓN			GRI 13	PÁGINA
Empleo							
GRI 3: TEMAS MATERIALES 2021	3-3 Gestión de temas materiales	Capítulo 06. Impacto Social					42
GRI 401: EMPLEO 2016	401-1 Contrataciones de nuevos empleados y rotación de personal	Capítulo 06. Impacto Social					42
	401-2 Prestaciones para los empleados a tiempo completo que no se dan a los empleados a tiempo parcial o temporales	Capítulo 06. Impacto Social					42
Prácticas de venta y etiquetado de productos							
GRI 3: TEMAS MATERIALES 2021	3-3 Gestión de los temas materiales	Capítulo 02. Somos Vicente Trapani					
GRI 417: MARKETING Y ETIQUETADO 2016	417-1 Requerimientos para la información y el etiquetado de productos y servicios	No se han identificado incumplimientos					
	417-2 Casos de incumplimiento relacionados con la información y el etiquetado de productos y servicios	Durante el periodo del reporte no ha identificado incumplimientos de la normativa o código de conducta.					
Calidad y seguridad de los productos							
GRI 3: TEMAS MATERIALES 2021	3-3 Gestión de los temas materiales	Capitulo 03. Nuestro proceso productivo					18-24
GRI 416: SALUD Y SEGURIDAD DE LOS CLIENTES 2016	416-1 Evaluación de los impactos de las categorías de productos y servicios en la salud y la seguridad	Capitulo 03. Nuestro proceso productivo					18-24

Agradecimientos

Agradecemos el valioso aporte de nuestros colaboradores en el camino hacia este segundo reporte.

Anhelamos que nuestros grupos de interés conozcan los lineamientos sobre los que estamos trabajando y cómo es que decidimos recorrer este camino de la Sustentabilidad Corporativa.

Autora: Paula Dip – Jefe de Sustentabilidad

Este informe fue realizado para compartir nuestro progreso con ustedes. Agradecemos sus comentarios para continuar avanzando en el proceso de mejora continua.

Este es nuestro presente y nuestro futuro próximo. El compromiso es diario, el trabajo es mucho y la pasión lo hace posible. Cuidamos nuestro entorno, nuestros recursos y a nuestra gente. Trabajamos para progresar juntos.

“Si cuidamos la tierra, la tierra cuida de nosotros”

 vicentetrapani.com

 [/vicentetrapanisa](https://www.instagram.com/vicentetrapanisa)

 [/VicenteTrapaniSA](https://www.facebook.com/VicenteTrapaniSA)

 [/vicente-trapani-s.a](https://www.linkedin.com/company/vicente-trapani-s.a)